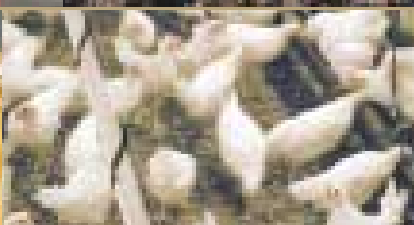
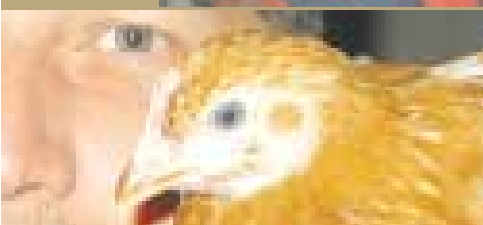
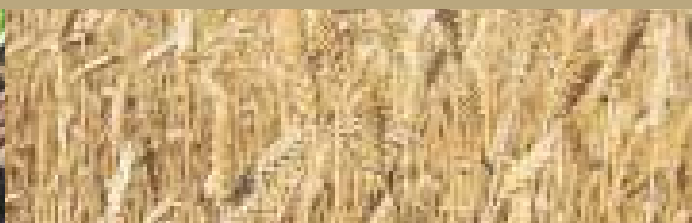




Stiftelsen Lantbruksforskning

Fem lantbrukares tankar om forskning

Årsredovisning och projektkatalog för
Stiftelsen Lantbruksforskning 2002





Inte bara lantbrukare – fotograf också!

I årets rapport fokuserar vi på lantbrukarna – våra viktigaste finansörer och de som vi hoppas kommer att få mest nytta av forskningsresultaten. Fem lantbrukare berättar om sin verksamhet och sin syn på lantbruksforskningen. Dessutom har de hjälpt oss med fotograferingen. Med engångskameror har de dokumenterat sin vardag och verksamhet, och straxt hade vi fem unika bildreportage från verklighetens "livet på landet"! Vi vill tacka Louise Cavalli-Björkman Hellström, Per-Anders Gadd, Mikael Hugoson, Pehr Hultén och Bengt Persson för deras insats, och önska er andra trevlig läsning!

Anna Blomberg
Informationsansvarig

Produktionsansvarig Kansliet SLF

Projektledare: Anna Blomberg. **Produktion & Grafisk Formgivning:** Anders Lindholm
Produktion AB / Eva Elander-Lindholm. **Intervjuer:** Oscarsson Text & Form/Liv Journalistik.
Foto: Åke Sandström alla porträtt på sidorna 5 och 43.

Vi har även haft andra fotografer till vår hjälp: Så tack även till Bengt Ekberg för en liten smutsgris på sidan 27 och för Torsten Berglunds porträtt på Mikael Hugoson och griskulting på sidan 30. Samtliga områdesbilder kommer från fotografer på TIOFOTO/Jan Hedenström, Sture Karlsson-Traneving, Nils-Johan Norelind, Jan Rietz och Hans Wretling.

Original och delar av repro: Reijs & Co i Stockholm. **Repro:** Reprografen i Helsingborg.
Tryck: Civilen i Halmstad i april 2003 på Artic volym 150 gr.

2002 var ett mycket positivt år för Stiftelsen Lantbruksforskning (SLF). Genom återföringen av bekämpningsmedelsavgifterna, revalveringsmedel samt delar av handelsgödselskatten har ambitionsnivån i vårt arbete väsentligt kunna höjas. Nya program har startats inom ett flertal områden och befintliga program har tillförts mer resurser. Sammantaget innebär detta att stiftelsen under året kunnat satsa över 70 miljoner kronor på högprioriterade FoU-projekt inom lantbruket.

Det förtroende som Sveriges bönder, statsmakten och lantbrukskooperationen visar SLF innebär också att vi måste vässa våra rutiner för att få ut maximal mängd nyttig kunskap för varje satsad krona. Genom utvärderingar av våra program och rutiner och med en ambition till ständig förbättring försöker vi säkerställa en hög verkningsgrad i vårt arbete.

Vi försöker också hela tiden blicka framåt. En speciell aktivitet som genomfördes under hösten var ett så kallat Öppet Forum – i det här fallet ett 24-timmarsseminarium, med syfte att identifiera morgondagens kunskapsbehov. Där utkristalliserades många nya uppslag och idéer.

Avslutningsvis vill jag framföra ett varmt tack till styrelse, beslutsgrupper och kansli som genom ett hängivet och engagerat arbetet bidragit till stiftelsens positiva utveckling.

Stockholm i februari 2003

Björn Sundell
Forskningschef

Innehåll

Förord	3
SLF:s verksamhet under år 2002	4
Mjölproduktion	6
Växtproduktion	12
Växtförädling	17
Växtnäring och växtskydd	18
Ägg	22
Slaktfjäderfä	23
Sockerbetor	26
Kött	27
Arbetsmiljö	32
Kooperation	34
Potatis	36
Trädgård	40
Övrigt	42
Kansliet	43
Resultaträkning	44
Balansräkning	45



SLFs verksamhet under år 2002

Stiftelsen lantbruksforskning (SLF) är lantbruksnäringens gemensamma organ för att finansiera forskning och utveckling som kan stärka det svenska jordbrukets konkurrenskraft. Under året har 348 ansökningar för nya och pågående projekt kommit in till stiftelsen. Ungefär halvparten har bifallits bidrag. Sammanlagt har cirka 70 miljoner kronor beviljats under 2002. Ungefär hälften av forskningen finansieras av lantbrukarna direkt.

Genom en överenskommelse mellan regeringen och LRF återförs vissa skatter och avgifter till lantbruksnäringen. En del av dessa pengar går till lantbruksforskning. Under 2002 tilldelades SLF statliga medel i form av revalveringsmedel och återförda bekämpningsmedels- och handelsgödselskatter, totalt 94 miljoner. Dessa pengar har fördelats över SLFs samtliga forskningsprogram. Dessutom har 12 miljoner, också från återbetalda handelsgödselskatter, avsatts till ett helt nytt program om växtnäring och växtskydd som har startats under året.

Beslutsgrupper

Alla beslut om vilka forskningsprojekt som ska få pengar fattas i beslutsgrupperna för respektive program. I beslutsgrupperna ingår lantbrukare, forskare och experter från lantbruksnäringen. Varje grupp har specifik kompetens inom det område som ska behandlas. Forskningsprojekten beviljas finansiering ett år i taget, men får en planeringsram för projektets hela löptid. Varje år lämnar forskarna in en fortsättningsansökan med delrapport.

Utöver att prioritera bland inkomna ansökningar är det också gruppernas uppgift att följa respektive program under hela dess löptid.

Styrelsen

SLFs verksamhet leds av en styrelse med representanter från lantbruksnäringen och forskningen. Styrelsen fattar övergripande och långsiktiga beslut för stiftelsens verksamhet. Styrelsen ser också till att sådana forskningsprojekt som berör flera beslutsgrupper, eller i övrigt är angeläget för lantbruksnäringen, kan finansieras. Styrelsen ska också verka för att utveckla finansieringssystem för ytterligare forskningsområden.

Kansliet

Under 2002 arbetade forskningschef Björn Sundell, forskningssekreterare Eva Pettersson, informationsansvarig Anna Blomberg, administratör Catarina

Svedborg och assistent Karin Persson. Under våren 2003 anställdes assistent Pia Broberg på SLFs kansli (se sid. 43).

Kansliet ansvarar för att ta fram underlag för SLF:s beslut, verkställa besluten och se till att forskningsresultaten sprids. Forskarna skickar in sina ansökningar till kansliet där de registreras och förmedlas till respektive beslutsgrupp. När beslutsgruppen fattat beslut är det kansliet som har kontakten med forskarna vad gäller kontrakt, utbetalningar och avslagsbrev. Det är också kansliet som har kontakten med finansörerna.

Nyhetsbrev

För att kontinuerligt förmedla resultat från forskningen ger SLF ut nyhetsbrevet *Nytt om forskning* med cirka 10 nummer per år. Syftet är att i överskådlig och enkel form förmedla forskningsresultat från de olika projekten till lantbruksnäringen. Notiserna i nyhetsbrevet grundar sig på de slutrapporter som forskarna lämnar in varje år. Nyhetsbrevet innehåller också information om beviljade projekt, seminarier som SLF anordnar samt nya FoU-program och skrifter. Upplagen är för närvarande cirka 8 000.

Skrifter

Utöver nyhetsbrevet ger stiftelsen ut temaskrifter, dokumentationer över seminarier, projektkataloger och enskilda forskningsrapporter. Under året har ett nummer av skriftserien "Mer om forskning" kommit ut. Skriften redovisar aktuella forskningsresultat inom växtodlingsområdet.

Ovanstående skrifter och många fler kan beställas från Stiftelsen Lantbruksforskning på tel 08-787 53 84, fax 08-22 68 30, hemsidan www.lantbruksforskning.se, eller brevledes på postadress: Stiftelsen Lantbruksforskning, 105 33 Stockholm. Samtliga skrifter är gratis.

Hemsida

Alla de notiser som publiceras i nyhetsbrevet publiceras också på SLFs hemsida. Notiserna är sorterade ämnesvis och användaren kan få direktkontakt med respektive forskare via e-post. I anknytning till nyare forskningsnotiser finns också något längre populärvetenskapliga rapporter i PDF-format, skrivna av forskarna själva. Genom hemsidan kan man få aktuell information om SLF, beställa skrifter, hämta blanketter samt anmäla sig som prenumerant på *Nytt om forskning*. Hemsidan har också en sökbar databas där användaren kan välja vilket forskningsområde

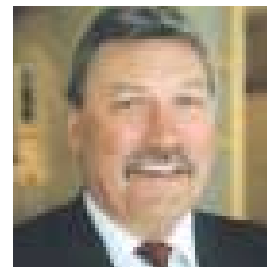
SLF:s styrelse



THOMAS JOHANSSON,
LRF, ORDFÖRANDE



OTTO RAMEL,
SVENSKA LANTMÄNNEN



SÖREN KVANTÉN,
SWEDISH MEATS



STEN ANDERSSON,
FÖRENINGEN FODER OCH
SPANNMÅL



BJÖRN SUNDELL, SLF,
SEKRETERARE



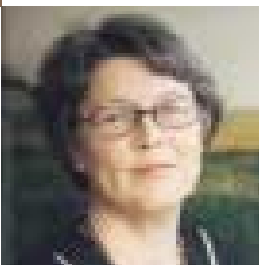
ROBERT HENRIKSSON, GRO



BENGT PERSSON, LRF



LARS LAMBERG,
ARLA FOODS



BRITTA FAGERBERG, SLU



MIKAEL HUGOSON, SVENSKA
AVELSPOLEN

han eller hon vill ha mer information om. Nyhetsbrevet publiceras också i sin helhet som PDF-fil på hemsidan. Det gör det möjligt för läsaren att bli e-postprenumerant. Antalet e-postprenumeranter är cirka 280 st.

Seminarier och konferenser

SLF anordnar seminarier och konferenser för att avrapportera forskningsresultat och diskutera vad forskningen bör inriktas på. Under 2002 genomfördes seminarier som handlade om potatis, mjölk, nötkött och lammkött, griskött, och ägg. I oktober arrangerade SLF ett Öppet Forum där inbjudna deltagare diskuterade framtidens lantbruksforskning. Dessutom var SLF medarrangör av Jordbrukskonferensen

som hålls vartannat år på Sveriges Lantbruksuniversitet (SLU) i Uppsala i samarbete med SLU och Jordbruksverket.

Mässor

Att medverka på mässor, konferenser och utställningar är en viktig del av SLFs informationsverksamhet. Vid sådana tillfällen ges en naturlig möjlighet att berätta om SLF och redovisa färsk resultat inom lantbruksforskningen. Under 2002 deltog SLF i GRO:s årsstämma i Linköping, LRF:s årsstämma i Växjö, Svensk Mjölks djurhälso- och utfodringskonferens i Karlstad, Svensk Fågels årsstämma i Stockholm, Elmiamässan i Jönköping och SFS kontaktdagar i Lund.

Mjölproduktion

Forskningen inom mjölksektorn finansieras av svenska mjölkproducenter med 0,31 öre per kilo levererad mjölk. Samtliga mejeriföreningar och företag medverkar i att samla in medlen. Under året har 44 forskningsprojekt fått finansiering med totalt 14,1 miljoner kronor.

Under 2002 formulerades det tredje mjölkforskningsprogrammet sedan starten 1996. Det nya programmet är treårigt (2003–2005) och omfattar 19 miljoner kronor per år.

Syftet med forskningsprogrammet

Forskningsprogrammet syftar till att ta fram och förmedla kunskap och tekniker som behövs för att producera en mjölkråvara av hög kvalitet från friska djur med gott välbefinnande. Forskningens inriktning ska bestämmas i samspel med konsumenternas krav och önskemål samtidigt som långsiktig lönsamhet och konkurrensfördelar för svensk mjölkproduktion beaktas.

I programmet betonas sju angelägna huvudområden:

MJÖLKRÅVARANS KVALITET OCH EGENSKAPER – öka kunskapen om faktorer i mjölkproduktionen som påverkar råvarans kvalitet samt hur man ska kunna styra in mot de kvalitetsegenskaper som eftersträvas.

FODERKONSERVERING OCH UTFODRING – genom ökad kunskap uppnå en god näringsförsörjning som täcker mjölkens aktuella näringsbehov med minimal effekt på miljön samt styra fodermedlens nutritionella och hygieniska kvalitet.

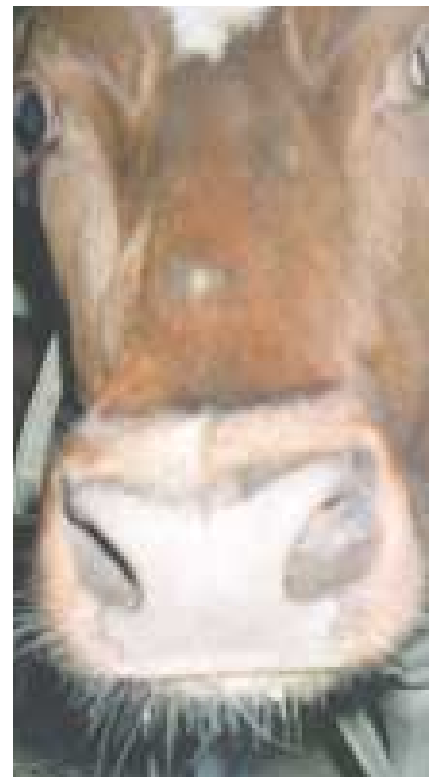
DJURHÅLLNING – utveckla metoder och inhysningssystem i syfte att tillåta mjölkkon ett naturligt beteende.

DJURHÄLSA – forskning kring resistens, immunsystemet, metoder för tidig diagnostik, åtgärder för att minska antibiotikaanvändningen samt skötsel och utfodring som befrämjar god djurhälsa.

AVEL OCH GENETIK – åstadkomma starka djur som, med god hälsa och effektiv produktion av hög kvalitet, fungerar i en etiskt försvarbar produktionsmiljö.

MILJÖASPEKTER PÅ MJÖLKPRODUKTION – öka kunskapen med målsättningen att kunna miljöanpassa hela kedjan i mjölkproduktionen.

MJÖLKFÖRETAGETS EKONOMI – använda de produktionsystem och metoder som genererar en god ekonomi samtidigt som de klarar dagens och framtidens krav från omvärlden.



LEDAMÖTER I BESLUTSGRUPPEN UNDER 2002

Bengt Everitt, Svensk Mjolk
Sören Kihlberg

Lars Lamberg (ordförande), Arla Foods

Herbert Nyman, Norrmejerier
Kerstin Olsson, SLU

Karin Persson Waller, SLU
Hans-Erik Pettersson

(sekreterare), Svensk Mjolk
Björn Sundell, SLF

INSAMLANDE FÖRETAG

Arla Foods

Falköpings mejeri

Gefleortens mejeriförening

Gäsene mejeriförening

Milko

Norrmejerier

Skånemejerier

SLUTRAPPORTERADE PROJEKT

TITEL	PROJEKTNR	FORSKARE
Löpmagsförskjutning: Orsaker och behandlingsresultat	9730003	Bo Pehrson, Inst för husdjurens miljö och hälsa, SLU, tel 0511-671 27, e-post bo.pehrson@hnh.sl.se
Kan kornas fruktsamhet och juverhälsa förbättras med ett förlängt kalvningsintervall	9730045	Britt Berglund, Inst för husdjursgenetik, SLU, tel 018-67 19 73, e-post britt.berglund@hgen.sl.se
Neosporos hos svenska mjölkkor	9830003	Arvid Ugglå, Avd för Parasitologi, SVA, tel 018-67 41 37, e-post arvid.uggla@vmm.sl.se
Lungmasksmitta i svenska mjölkkoebesättningar	9830024	Johan Höglund, SVA, tel 018-674 156, e-post johan.hoglund@sva.se
Långsiktig bedömning av fruktsamhet hos semintjurar med in vitro metodik	9830041	Heriberto Rodriguez-Martinez, SLU, tel 018-67 21 72, e-post heriberto.rodriguez@og.sl.se
Mjölkkvalitet i uttålliga produktions-system	9930002	Lennart Björck, Inst för livsmedelsvetenskap, SLU, tel 018-67 20 39, e-post lennart.bjorck@lmv.sl.se
Antioxidativ kapacitet i mjölk – optimering av mätmetodik och förändring vid processer och lagring	9930014	Björn Åkesson, Kemikentrum, Biomedicinsk nutrition, Lunds universitet, tel 046-222 45 23, e-post bjorn.akesson@kc.lu.se
Effekter av sintidsutfodringen på kons hälsa och prestationer under den kommande laktationen	9930028	Kjell Holtenius, Kungsängens forskningscentrum, SLU, tel 018-67 16 29, e-post kjell.holtenius@huv.sl.se
Mikrobiell kontaminering av grönmassan i olika förtorkningssystem för ensilage	9930029	Martin Sundberg, JTI, tel 018-30 33 24, e-post martin.sundberg@jti.sl.se
Smittspridning vid födsel av kaly persistent infekterad med bovin virusdiarrévirus (BVDV)	9930039	Rauni Niskanen, Inst för idisslarmedicin och epidemiologi, SLU, tel 018-67 28 95, e-post rauni.niskanen@idmed.sl.se

TITEL	PROJEKTNR	FORSKARE
Effekter av kappa-kasein E på fermenterade mjölkprodukters kvalitet	9930043	Anders Andrén, Inst för livsmedelsvetenskap, SLU, tel 018-67 20 38, e-post anders.andren@lmv.sl.se
Fördjupade studier av faktorer som påverkar mjölkens kvalitets-egenskaper	9930044	Kjell Holtenius, Kungsängens Forskningscentrum, SLU, tel 018-67 16 29, e-post kjell.holtenius@huv.sl.se
Avtorkningsrutiner i mjölkstallet: Hur minimeras risken för kvalitetsfel i mejeriprodukter orsakade av klostridie- och B. cereus-sporer i mjölk	0030009	Madeleine Magnusson (C.Kolstrup), Inst för jordbrukets biosystem och teknologi, SLU, tel 040-41 50 86, e-post madeleine.magnusson@jbt.sl.se
Mjölkläckage – en ökad risk i automatiska mjölkningssystem	0130015	Karin Persson Waller, Avd för idisslar- och svin-sjukdomar, SVA, tel 018-67 46 72, e-post karin.persson.waller@sva.se
Variation i stärkelsens smältbarhet hos olika sorters spannmål vid utfodring till mjölkkor. Möjligheter att öka användningen av spannmål i mjölkkoernas foderstater	0130019	Cecilia Lindahl/Birgit Frank, Inst för jordbrukets biosystem och teknologi, tel 040-41 52 17, e-post birgit.frank@jbt.sl.se
Mögel och jästhämmande mjölksyrebakterier för biologisk konservering av ensilage och andra fodermedel	9930013	Johan Schnürer, Inst för mikrobiologi, SLU, tel 018-30 24 40, e-post johan.schnurer@mikrob.sl.se
LIFE Ammoniak. Mot en bärkraftig mjölkproduktion – minskning av ammoniakförlusterna på gårdsnivå	9930016	Jan Hultgren, Inst för husdjurens miljö och hälsa, SLU, tel 0511-671 03, e-post jan.hultgren@hnh.sl.se
Utveckling och värdering av golvsystem i gångar för mjölkkor i liggbåstall	9930033	Michael Ventorp, Inst för JBT, SLU, tel 040-41 50 84, e-post michael.ventorp@jbt.sl.se

PÅGÅENDE PROJEKT

TITEL	PROJEKTNR	FORSKARE	TITEL	PROJEKTNR	FORSKARE
Foderproteinets näringsmässiga kvalitet till idisslare	9930041	Michael Murphy , Kungsängens forskningscentrum, SLU, tel 018-67 16 31	Effektivare fosforutnyttjande hos mjölkkor	0130017	Kjell Holtenius, Inst för HUV, SLU, tel 018-67 16 29, e-post kjell.holtenius@huv.slu.se
Kvigprojektet – Rekryteringsdjurens hälsa, skötsel, utfodring och miljö och uppfödningens betydelse för mjölkens effektivitet	0030002	Catarina Svensson, Inst för husdjurens miljö och hälsa, SLU, tel 0511-672 05, e-post catarina.svensson@hmv.slu.se	Mjölkornas välbefinnande i automatiska mjölkningssystem	0130020	Hans Wiktorsson, Inst för HUV, SLU, tel 018-67 20 62, e-post hans.wiktorsson@huv.slu.se
Multiplex detektion av virus hos nötkreatur med hjälp av nya molekylära metoder	0030021	Sándor Belák, Virologiavd, SVA-SLU, tel 018-67 41 35, e-post sandor.belak@bmc.uu.se	Kontroll av Neospora caninum-infektion hos svenska	0130024	Arvid Ugglå, Avd för Parasitologi, SVA, tel 018-67 41 37, e-post arvid.uggla@sva.se
Introduktion av AMS på mjölgårdar och dess konsekvenser	0030036	Christel Benfalk, Inst för jordbruks- och miljöteknik, JTI, tel 018-30 33 00, e-post christel.benfalk@jti.slu.se	Djuromsorg i jordbruket i ett historiskt perspektiv	0130026	Janken Myrdal, Inst för landskapsplanering, SLU tel 018-67 16 62
Möjligheterna att anpassa individuella kalvningsintervall baserade på skattad uthållighet av mjölkproduktionen	0030037	Britt Berglund, Inst för husdjursgenetik, SLU, tel 018-67 19 73, e-post britt.berglund@hgen.slu.se	Mjolk och dess betydelse som B-vitamin-källa – halter och biotillgänglighet – II	0130027	Margaretha Jägerstad, Inst för livsmedelsvetenskap, SLU, tel 018-67 19 91, e-post margaretha.jagerstad@lmv.slu.se
Förbättrad kotrafik i automatiska mjölkningssystem (AMS) genom positiv motivering och inlärning	0130002	Eva Spörndly, Kungsängens forskningscentrum, SLU, tel 018-67 16 32, e-post eva.sporndly@huv.slu.se	Mjolk som källa för biologiskt aktiva selenoproteiner	0130039	Björn Åkesson, Kemicentrum, Biomedicinsk nutrition, Lunds universitet, tel 046-222 45 23, e-post bjorn.akesson@kc.lu.se
Helsädesensilage som foder till mjölkkor och köttjur	0130005	Kjell Martinsson, Inst för NJV, SLU, tel 090-786 94 40, e-post kjell.martinsson@njv.slu.se	Fjärranalys för prediktering av torrsubstansavkastning och kvalitetsegenskaper i växande vall	0230001	Maria Stenberg, Hushållningssällskapet, Skaraborg, tel 0511-248 19, e-post maria.stenberg@hs-r.hush.se
Utvecklandet av en snabb diagnostisk PCR metod för påvisande av Bovint coronavirus och karakterisering av virus från utbrott i Sverige	0130007	Sándor Belák, Virologiavd, SVA-SLU, tel 018-67 41 35, e-post sandor.belak@bmc.uu.se	Användning av NIT (Nära Infraröd Transmission) för bestämning av kvalitetsparametrar i vallgröda	0230004	Martin Sundberg, Inst för jordbruks- och miljöteknik, JTI, tel 018-30 33 24, e-post martin.sundberg@jti.slu.se
Systemutveckling för 2000-talets mjölgårdar Etapp II- Bygg- och systemlösningar för mjölkproduktion på Internet-Agrivise	0130012	Krister Sällvik, Inst för jordbrukets biosystem och teknologi, SLU, tel 040-41 50 83, e-post krister.sallvik@jbt.slu.se	Utvärdering av ett Real Time Location System (RTL) för beteendestudier av enskilda mjölkkor i lösdrift	0230005	Krister Sällvik, Inst för jordbrukets biosystem och teknologi, SLU, tel 040-41 50 83, e-post krister.sallvik@jbt.slu.se
Ytmyllning av flytgödsel till vall – Effekt på klostrietillväxt i ensilage	0130016	Thomas Pauly, Inst för HUV, SLU, tel 018-67 16 57, e-post thomas.pauly@huv.slu.se	Bestämning av grovfodrets kvalitet direkt på foderbordet för att höja konkurrenskraften och effektiviteten i mjölkproduktionen	0230006	Bo Stenberg, Inst för jordbruksvetenskap, SLU, tel 0511-672 76, e-post bo.stenberg@jvsk.slu.se

TITEL	PROJEKTNR	FORSKARE
Utveckling av multiplex realtids PCR för detektion av virus som orsakar diarré hos nöt	0230011	Sándor Belák, Virologiavd, SVA-SLU, tel 018-67 41 35, e-post sandor.belak@bmc.uu.se
Strategisk utfodring av vitamin E till mjölkkor för att främja djurhälsa och mjölk-kvalitet	0230014	Karin Persson Waller, Avd för idisslar- och svin-sjukdomar, SVA, tel 018-67 46 72, e-post karin.persson.waller@sva.se
Gasanalyser för kvalitetskontroll av ensilage i storbalar	0230016	Thomas Börjesson, Svenska Lantmännen, tel 0510-885 59, e-post thomas.borjesson@lantmannen.se
Optimering av provhanteringsförfarande och analysmetodik för miljöprover från kor med subklinisk juverinflammation	0230018	Karin Carlos Conchas/Artursson, Avd för mastit och substratprod., Statens Veterinärmedicinska Anstalt tel 018-67 40 00
Sinläggning av mjölkkor	0230021	Kjell Holtenius, Inst för HUV, SLU, tel 018-67 16 29, e-post kjell.holtenius@huv.slu.se
Foderkvalitet, djurhälsa och mjölk-kvalitet i mjölkproduktionen – In vitro studier med mögelskadat ensilage	0230022	Thomas Pauly, Inst för HUV, SLU, tel 018-67 16 57, e-post thomas.pauly@huv.slu.se
Orienterande studie av orsaker till avvikande lukt och smak i mjölk	0230023	Anders H Gustafsson, Kungsängens Forskningscentrum, Svensk Mjolk, SLU, tel 018-67 16 95, e-post anders.h.gustafsson@svenskmljolk.se
Systematisk analys av progesteronhalten i mjölk för att förbättra fruktsamheten	0230026	Britt Berglund, Inst för husdjursgenetik, SLU, tel 018-67 19 73, e-post britt.berglund@hgen.slu.se
Ekonomiska modeller för optimering av rekrytering, kalvning och gallring i mjölkbesättning	0230027	Sven Brundin, Inst för ekonomi, SLU, tel 018-67 17 49 e-post sven.brundin@ekon.slu.se
Nyckeltal för utvärdering av lösdriftssystem med AMS	0230043	Christel Benfalk, Inst för jordbruks- och miljöteknik, JTI, tel 018-30 33 00 e-post christel.benfalk@jti.slu.se

TITEL	PROJEKTNR	FORSKARE
Smittspridning av juverpatogener vid automatisk mjölkning	0230044	Torkel Ekman, Svensk Mjolk AB, tel 018-67 23 05
Sensorbestämning av ensilagekvalitet i samband med utfodring	0230045	Bo Stenberg, Inst för Jordbruksvetenskap, SLU, tel 0511-672 76, e-post bo.stenberg@jvsk.slu.se
Hälsa- och fruktsamhetsegenskapernas ekonomiska betydelse hos SRB och SLB	0230053	Britt Berglund, Inst för husdjursgenetik, SLU, tel 018-67 19 73, e-post britt.berglund@hgen.slu.se
Ökat värde hos mjölkkrävaran – betydelse av proteinsammansättning för mjölkens teknologiska kvalitet	0230055	Toomas Allmere, Inst för livsmedelsvetenskap, SLU, tel 018-67 20 41, e-post toomas.allmere@lmv.slu.se
Mjölkningskapacitet och arbetsgång i AMS – teori och praktiska erfarenheter för bättre planering, ekonomi och djurhälsa	0230056	Krister Sällvik, Inst för jordbrukets biosystem och teknologi, SLU, tel 040-41 50 83, e-post krister.sallvik@jbt.slu.se
Akutfasproteiner som markörer för förändringar i mjölkens sammansättning och egenskaper vid juverinflammation	0230061	Åse Sternesjö, Inst för livsmedelsvetenskap, SLU, tel 018-67 20 37, e-post ase.sternesjo@lmv.slu.se
Validering av registerdata avseende sjukdomar hos svenska mjölkkor	0230063	Agneta Egenvall, Avd för epidemiologi, SLU, tel 018-67 13 69, e-post agneta.egenvall@kirmed.slu.se
Ny teknik och skötsel för ökad hygien i liggbås för mjölkkor i lösdrift	0230065	Anders Herlin, Inst för JBT, SLU, tel 040-41 52 19, e-post anders.herlin@jbt.slu.se
Förbättrad avelsvärdering för juverhälsa hos mjölkkor med hjälp av testdagsmodeller	0230067	Erling Strandberg, Inst för husdjursgenetik, SLU, tel 018-67 19 52, e-post erling.strandberg@hgen.slu.se
Täckt ytmyllning av flytgödsel, en ny teknik för svenska vallar – utveckling, funktion, avkastning och ammoniakförluster	0230072	Lena Rodhe, Inst för jordbruks- och miljöteknik, JTI, tel 018-30 33 51, e-post lena.rodhe@jti.slu.se
Mjölkkornas välbefinnande i automatiska mjölkningssystem. Rangordning och välbefinnande	0230076	Hans Wiktorsson, Inst för HUV, SLU, tel 018-67 20 62, e-post hans.wiktorsson@huv.slu.se

Forskning med sikte på kons



"Jag följer med intresse forskning kring mjölkens värde."

Skattegården ligger nära det lilla samhället Igelstorp öster om Skövde i Västergötland. Det är en blandbygd med slät och kuperad terräng, åkrar, betesmarker, barr- och lövskogar. Där finns gott om mjölgårdar.

Varken Louise C-B Hellström eller hennes man Lars Hellström har lantbruksbakgrund. Lars tillbringade dock mycket av barndomens somrar på granngården till sommarstället i trakten av Hjo och brukade säga: "när jag blir stor ska jag ha kor". Steg för steg förverkligade han drömmen, dels genom att jobba på gårdar både före och efter genomgången lantbruksutbildning, dels genom sitt möte med Louise.

– Vi började 1985 med att köpa 20 kvigkalvar strax utanför Hjo. Jag var lärare och Lars jobbade inom industrin. Vi vågade inte satsa fullt ut på en gång, berättar Louise.

Snart köpte de en mjölkbesättning på 36 kor och 1987 blev de erbjudna att arrendera Skattegården av de dåvarande ägarna. Tio år senare köpte de gården och har sedan dess byggt om lagården för 106 koplats i kortbås.

– Vi räknade fram och tillbaka på lösdrift eller kortbås innan vi till slut kom fram till att kortbås var det bästa sättet att utnyttja den befintliga lagården på. En tungt vägande orsak var förstås att tvillingdöttrarna Anna och Sofia inte hade något intresse av att ta över, förklarar Louise.

Louise tycker att lantbruket måste "tänka miljö". Hon tror att de hårda miljökraven i Sverige kommer



umenter

– Vi måste höja hippfaktorn på mjölk för att få nästa generation att dricka mjölk, säger Louise Cavalli-Björkman Hellström, som menar att till det krävs forskning och utveckling.

Louise och hennes man Lars Hellström bedriver mjölkproduktion med drygt 90 kor. Totalt har de ungefär 200 djur.

att spridas till övriga EU-länder. Men när det är sagt vill hon framhålla betydelsen av lönsamma företag för ett uthålligt lantbruk.

– Vi måste få möjlighet och förutsättningar att driva lönsamma mjölkföretag. Det räcker inte att Arla Foods och Swedish Meats går med vinst, vi medlemmar måste få ett bra avräkningspris.

Louise ifrågasätter mjölkprisets ”helighet”, att just priset på konsumtionsmjölk är så känsligt. Förädla mjölken till kesella eller yoghurtprodukter och det går genast lättare att höja priset.

– Kanske lever uppfattningen att mjölk är en rättighet kvar från statartiden, funderar hon.

Men egentligen tror hon att det går att höja mjölkpriset stegvis och menar att det är viktigt att en del av prishöjningen kommer mjölkproducenterna till del genom högre avräkningspris. Eventuellt kan man differentiera mjölken mera, inte bara i fetthalt och eko/konventionell utan också beroende på vilken tid på dygnet den är mjölkad (”nattmjölk” som sömnpiller), om den kommer från röda eller svarta kor och så vidare.

Förhoppningsvis kan Louise C-B Hellström vara med och påverka Arla Foods prissättning. Sedan första januari 2003 är hon ordförande i den nybildade kretsen Östra Skaraborg.

Forskning kring mjölkens värde

Louise satt tidigare i styrelsen för Arla Färsivaror, en styrelse som försvann i och med sammanslagningen med danska MD Foods. Det var ett uppdrag som passade henne.

– Jag har konsumentblod i generna, säger hon och talar en stund om behovet av att hitta nya konsumentvänliga förpackningar och tillgängligare mjölkprodukter.

– Det ska vara lika enkelt att köpa mjölk som att köpa coca cola! Varför inte tredeciliterers caffè latte-flaskor som man kan stoppa in i mikron eller dricka kalla?

För att hitta bra lösningar behövs forskning och utveckling.

Louise C-B Hellström prenumererar på Nytt om forskning från Stiftelsen Lantbruksforskning och försöker följa den forskning som berör mjölken. Hon tycker att stiftelsens förhållandevis oberoende forskning behövs som motvikt mot all den kommersiella forskning som finns och som inte är tillgänglig.

– Jag följer med intresse forskning kring mjölkens värde, som mer och mer visar att mjölk är mervärdesmat – functional food.

FAKTA OM SKATTEGÅRDEN

BRUKARE: Lars Hellström och Louise C-B Hellström

AREAL: 150 ha åker och 37 ha skog

PRODUKTION: Mjölk från 91 mjölkkor (ska ökas till 106), kött från utslagsdjur, uppfödning av tjurkalvar till liv samt foderproduktion till djuren. 30 ha vall odlas ekologiskt.



Växtproduktion

I juli 1999 inleddes forskningsprogrammet ”FoU-program för svensk odling av spannmål och oljeväxter in i 2000-talet”. Forskningen finansieras av svenska spannmåls- och oljeväxtodlare genom ett avdrag på 0,3 procent på avräkningspriset. Under 2002 har 50 forskningsprojekt fått finansiering med 15,4 miljoner kronor.

Syftet med forskningsprogrammet

Forskningsprogrammet syftar till att ta fram kunskap och tekniker som behövs för att producera spannmål och oljeväxter som uppfyller konsumenternas krav och önskemål och som långsiktigt skapar lönsamhet och konkurrensfördelar för odling av spannmål och oljeväxter i Sverige. Detta ska uppnås genom att stödja forskning och utveckling inom primärproduktionens område. Programmet avser också att bidra till en stärkt svensk forskarkompetens som en bas för medverkan i EU:s olika forskningsprogram samt annat internationellt arbete.

I programmet lyfts tre områden fram som särskilt angelägna:

VÄXTODLINGSSYSTEM – utformning av odlingssystemet exempelvis val av växtföljd och brukningsmetoder.

PRECISIONSJORDBRUK – öka kunskapen för att kunna tillvarata platsgivna och externa produktionsmedel samt möjliggöra en hög precision för olika odlingsåtgärder.

KVALITETSSTYRNING – öka kunskapen för att kunna styra odlingen mot en viss kvalitet som ger skörden mer värde.



LEDAMÖTER I BESLUTSGRUPPEN UNDER 2002

Maria Dirke, Ekologiska Lantbrukarna
Karl-Arne Ivarsson, Lantmännen
Kjell Ivarsson, Lantmännen
Anders Jonsson, Lantmännen
Tina Krantz-Rülcker, Linköpings universitet
Stig Lindén, Sveriges frö- och oljeväxtodlare
Olle Lundberg, Spannmålsodlareföreningen
Tomas Rydberg, SLU
Jan Rundqvist, Föreningen foder och spannmål
Gunnar Svensson, SLU
Dave Servin, Lantmännen
Per-Olof af Wählberg (ordförande), Lantmännen
Björn Sundell (sekreterare), SLF

INSAMLANDE FÖRETAG

AB Hallands Frökontor
 AB Strängnäs Valskvarn
 Birger Anderssons spannmålshandel AB
 Bjäre Lantmän
 Forsbecks AB
 Håkansson Jordbruk AB
 Järrestads Härads Lantmannaförening
 Kalmar Lantmän
 Knisslingeortens Lagerhusförening
 Kristianstadsortens Lagerhusförening
 Lilla Harrie Valskvarn AB
 Norrbottens Lantmän
 Skånefrö AB
 SL, Lokalföreningen Borrby
 SL, Lokalföreningen Hörby
 SL, Lokalföreningen S Åby
 SL, Lokalföreningen Sösdala
 Svalöf Weibull AB
 Svenska Foder AB
 Svenska Lantmännen
 MO Gotland
 MO HBK
 MO Jönköping
 MO Nord
 MO Odal
 MO Skåne
 MO Värmland
 MO Västerbotten
 MO Örebro
 Varaslättnens Lagerhusförening
 Via Kvarn, Håkan Sundkvist AB

SLUTRAPPORTERADE PROJEKT

TITEL	PROJEKTNR	FORSKARE
Systemförsök med olika bearbetningsstrategier	9633020	Lars Ericson, Norrländsk jordbruksvetenskap, SLU, tel 090-786 94 18, e-post lars.ericson@njv.slu.se
Antioxidanter, fettinnehåll och fett-sammansättning hos havre – möjliga kvalitetsmått på växtodlingssystem, växtodlingsåtgärder och livsmedelsprodukter	9633061	Birgitta Mannerstedt Fogelfors, Inst för ekologi och växtproduktionslära, SLU, tel 018-67 13 48, e-post birgitta.mannerstedt.fogelfors@evp.slu.se
Möjligheter till minskade förluster pga kransmögelangrepp i rapsodlingar genom användning av rapsmikroflora	9633062	Sadhna Ahlström, Inst för ekologi och växtproduktionslära, SLU, tel 018-67 15 40, e-post sadhna.ahlstrom@evp.slu.se
Nya metoder för diagnos av svampangrepp på stråsäd	9633053	Paula Persson, Inst för ekologi och växtproduktionslära, SLU, tel 018-67 23 58, e-post paula.persson@evp.slu.se
Bröddvetets ursprungsarter: Genetiska resurser för resistensförädling i vete	9733046	Arnulf Merker, Inst för växtvetenskap, SLU, tel 040-41 55 27, e-post arnulf.merker@vv.slu.se
Fysikaliskt markpåverkansindex – ett sätt att bedöma odlings-systemens uthållighet och jordarnas fysikaliska status	9733063	Kerstin Berglund, Inst för markvetenskap, SLU, tel 018-67 11 85, e-post kerstin.berglund@mv.slu.se
Kväveutnyttjande och ogräskonkurrens – metodutveckling och selektion av förädlingsmaterial i vete och korn	9733068	Nils-Ove Bertholdsson, Svalöf Weibull AB, tel 0418-670 00, e-post nils-ove.bertholdsson@swseed.se
Kvalitetsodling av höstvete	9733078	Kristina Kjellquist, HS Östergötland, tel 013-12 95 20
Biologisk bekämpning – genetisk analys av mekanismer	9833047	Sandra Wright, Enheten för växtpatologi och biologisk bekämpning, SLU, tel 018-67 19 09
Idriella (Microdochium) bolleyi, en svamp för biologisk kontroll i stråsäd	9933039	Erlend Liljeroth, Inst för växtvetenskap, SLU, tel 0418-670 86, e-post erland.liljeroth@vv.slu.se

TITEL	PROJEKTNR	FORSKARE
Möjligheter till minskat kransmögelangrepp i oljevaxter med rapsmikroflora	9933062	Sadhna Alström, Inst för ekologi och växtproduktionslära, SLU, tel 018-67 15 40, e-post sadhna.alstrom@evp.slu.se
Bladlusinducerade försvarsreaktioner hos stråsäd i relation till bladlusresistens	0033012	Lisbeth Jonsson, Södertörns högskola, tel 08-608 45 99, e-post lisbeth.jonsson@sh.se
Biologiska möjligheter till bekämpning av mykotoxinbildande fusarium	0033036	Sadhna Ahlström, Inst för ekologi och växtproduktionslära, SLU, tel 018-67 15 40, e-post sadhna.alstrom@evp.slu.se
Hypometylering av DNA och aktivering av det antimikrobiella försvaret i växter – II	0033038	Torkel Berglund, Inst för bioteknologi, KTH/SCFAB, tel 08-790 75 10, e-post torkel@biochem.kth.se
Förenklad kalkbehovsbestämning med NIR inom precisionsjordbruket – en förstudie på australiensiska prover	0133021	Bo Stenberg, Inst för jordbruksvetenskap, SLU, tel 0511-672 76, e-post bo.stenberg@jvsk.slu.se
För uthålliga täckgröde- och fånggrödesystem	0233001	Börje Lindén, Inst för jordbruksvetenskap, SLU, tel 0511-671 12, e-post borje.linden@jvsk.slu.se
Precisionsodling-platsspecifika insatser mot ogräs, växtsjukdomar och skadedjur samt för tillväxtreglering	0233002	Börje Lindén, Inst för jordbruksvetenskap, SLU, tel 0511-671 12, e-post borje.linden@jvsk.slu.se

PÅGÅENDE PROJEKT

Odlingsystemets och gödslingsnivåns inverkan på kvävebehov, ammoniumfixering och mullbalans	9633092	Lennart Mattsson, Inst för markvetenskap, SLU, tel 018-67 12 56, e-post lennart.mattsson@mv.slu.se
Aktörssamverkan i uthållig livsmedelsproduktion	9833061	Ulrich Nitsch, Inst för landskapsplanering, SLU, tel 018-67 17 47, e-post ulrich.nitsch@lpul.slu.se

TITEL	PROJEKTNR	FORSKARE	TITEL	PROJEKTNR	FORSKARE
Bekämpning av växtsjukdomar med mykorrhiza	9933029	Paula Persson, Inst för ekologi och växt- produktionslära, SLU, tel 018-67 23 58	Reflektans i fält - en mätsystemstudie	0133032	Anders Engqvist, Inst för lantbruksteknik, SLU, tel 018-67 34 46, e-post anders.engqvist@lt.slu.se
Differentierade fungiciddoser i höstvetebaserat på reflektansmätningar	0033005	Mats Gustafsson, Inst för växtskyddsvetenskap, SLU, tel 040-41 52 64	För uthålliga täckgröde- och fånggrödesystem	0233001	Börje Lindén, Inst för jordbruksvetenskap, SLU, tel 0511-671 12, e-post borje.linden@jvsk.slu.se
Kväveeffterverkan av höstraps i jämförelse med ärter och stråsäd	0033010	Börje Lindén, Inst för jordbruksvetenskap, SLU, tel 0511-671 12, e-post borje.linden@jvsk.slu.se	Precisionsodling-platsspecifika insatser mot ogräs, växtsjukdomar och skadedjur samt för tillväxtreglering	0233002	Börje Lindén, Inst för jordbruksvetenskap, SLU, tel 0511-671 12, e-post borje.linden@jvsk.slu.se
Kväveeffektiva jordbearbetningssystem	0033024	Tomas Rydberg, Inst för markvetenskap, SLU, tel 018-67 12 00, e-post tomas.rydberg@mv.slu.se	Precisionsjordbruk - Implementering och demonstration	0233003	Lars Thylén, Inst för jordbruks- och miljöteknik, JTI, tel 018-30 33 75, e-post lars.tylen@jti.slu.se
Art- och patotypdifferentiering inom stråsädscystematodkomplexet. Nyare stråsädessorters värdväxtegenskaper	0033031	Stig Andersson, Inst för växtvetenskap, SLU, tel 040-41 52 47, e-post stig.andersson@vv.slu.se	Biologiska medel mot blad- och axsjukdomar i stråsäd	0233004	Tahsein Amein, Enheten för växtpatologi och biologisk bekämpning, SLU, tel 018-67 25 70, e-post tahsein.amein@vpat.slu.se
När behöver vi beta stråsädesutsädet?	0133005	Lennart Johnsson, Växtpatologi och biologisk bekämpning, SLU, tel 018-67 23 59, e-post lennart.johnsson@vpat.slu.se	Analys och optimering av system för maskinsamverkan	0233009	Per-Anders Hansson, Inst för lantbruksteknik, SLU, tel 018-67 18 77, e-post per-anders.hansson@lt.slu.se
Teknik för att motverka jordpackning, speciellt i alven	0133007	Johan Arvidsson, Inst för markvetenskap, SLU, tel 018-67 11 72, e-post johan.arvidsson@mv.slu.se	Fosforerosionens förändring efter förbättrad markstruktur	0233015	Barbro Ulén, Avd för vattenvårdslära, SLU, tel 018-67 12 51, e-post barbro.ulen@mv.slu.se
Identifiering av gula vetemyggans, Contarinia tritici, sexualferomon för säker prognos och kvantifiering av populationen i fält	0133014	Ylva Hillbur, Inst för växtvetenskap, SLU, tel 040-41 53 05, e-post ylva.hillbur@vv.slu.se	Markavvattning - en utvärdering av täckdikning med grävfri teknik	0233017	Jan Lindström, Inst för markvetenskap, SLU, tel 018-67 11 51, e-post jan.lindstrom@mv.slu.se
Biologisk bekämpning - genetisk analys av mekanismer	0133017	Sandra Wright, Enheten för växtpatologi och biologisk bekämpning, SLU, tel 018-67 19 09, e-post sandra.wright@vpat.slu.se	Funktionella ytbeläggningar för miljövänligt högresterande utsäde	0233018	Berndt Gerhardson, Enheten för växtpatologi och biologisk bekämpning, SLU, tel 018-67 16 00, e-post berndt.gerhardson@vpat.slu.se
Molekylära studier av rapsbaggar och deras insekticidresistens	0133020	Johan Meijer, Inst för växtbiologi, SLU, tel 018-67 33 21, e-post johan.meijer@vbiol.slu.se	Utveckling av ett svenskt fosforindex och beslutstödande system för minskning av fosforförluster	0233019	Faruk Djodjic, Avd för vattenvårdslära, SLU, tel 018-67 24 59, e-post faruk.djodjic@mv.slu.se
			Direktsådd av höstvetesom åtgärd för att förbättra kväveutnyttandet under hösten i höstvetes	0233020	Åsa Myrbeck, Inst för markvetenskap, SLU, tel 018-67 12 13, e-post asa.myrbeck@mv.slu.se

TITEL	PROJEKTNR	FORSKARE
Alger som framtida förnyelsebara fosfor- och kväveresurs till lantbruket	0233021	Fredrik Fogelberg, Inst för växtvetenskap, SLU, tel 040-41 53 60, e-post fredrik.fogelberg@vv.slu.se
Kväveminalisering i precisionsjordbruk	0233025	Thomas Kätterer, Inst för markvetenskap, SLU, tel 018-67 24 25, e-post thomas.katterer@mv.slu.se
Reglering av grundvattennivån i fält - underbevattning och reglerad dränering	0233027	Harry Linnér, Inst för markvetenskap, SLU, tel 018-67 29 22
Indelning av fält i mineraliseringszoner för styrning av N-tillförsel	0233028	Anders Jonsson, Inst för jordbruksvetenskap, SLU, tel 0510-885 00, e-post anders.jonsson@jvsk.slu.se
Utveckling av hållbara och produktiva odlingsystem - karakterisering av lerjord	0233033	Maria Stenberg, Hushållningssällskapet, Skaraborg, tel 0511-248 19, e-post maris.stenberg@hs-r.hush.se
Strategier för kvävehushållning och ogräsbekämpning i odlingsystem med fånggröda	0233041	Etana Ararso, Inst för markvetenskap, SLU, tel 018-67 12 10, e-post ararso.etana@mv.slu.se
Etablering av höstoljeväxter efter stråsåd genom hacksådd	0233043	Gunnar Lundin, Inst för jordbruks- och miljöteknik, JTI, tel 018-30 33 00, e-post gunnar.lundin@jti.slu.se
Sensorsystem för on-line bestämning av kalkbehov i fält	0233044	Lars Thylén, Inst för jordbruks- och miljöteknik, JTI, tel 018-30 33 75, e-post lars.tylen@jti.slu.se
Ett objektiva färgbedömningssystem av spannmål och hö	0233045	Lars Thylén, Inst för jordbruks- och miljöteknik, JTI, tel 018-30 33 75, e-post lars.tylen@jti.slu.se
Blandade sorter och inducerad bladlusresistens i korn	0233048	Velemir Ninkovic, Inst för entomologi, SLU, tel 018-67 25 41, e-post velemir.ninkovic@entom.slu.se

TITEL	PROJEKTNR	FORSKARE
Funktionsgenomisk forskning på korn	0233049	Christer Jansson, Inst för växtbiologi, Genetikcentrum, SLU, tel 018-67 32 40, e-post christer.jansson@vbiol.slu.se
N-mineraliseringens storlek och tidsfördelning efter vallar och baljväxter som förfrukt till stråsåd - parametrar vid tilläggs-gödsling med kväve	0233050	Börje Lindén, Inst för jordbruksvetenskap, SLU, tel 0511-671 12, e-post borje.linden@jvsk.slu.se
Kostnadseffektiv markkartering genomstratifierad datainsamling baserad på fjärranalys	0233052	Mats Söderström, Svenska Lantmännen, tel 0510-88 672, e-post mats.soderstrom@lantmannen.se
Väderleken och växtskadegörarna: prognos- och varningsmodeller	0233055	Lars Wiik, Fältforskningsenheten, SLU, tel 040-41 52 75, e-post lars.wiik@ffe.slu.se
Inverkan av vägsalt (NaCl) på jordens aggregatstabilitet och fosforförluster från åkermark	0233057	Etana Ararso, Inst för markvetenskap, SLU, tel 018-67 12 10, e-post ararso.etana@mv.slu.se
Utveckling av en metod för bestämning av olika jordars förmåga att leverera essentiella mikronäringämnen till fodergrödor och stråsåd	0233059	Lars Johnsson, Inst för markvetenskap, SLU, tel 018-67 12 58, e-post lars.johnsson@slu.se
Sensorsystem för on-line bestämning av kalkbehov i fält II	0233062	Lars Thylén, Inst för jordbruks- och miljöteknik, JTI, tel 018-30 33 00, e-post lars.thylen@jti.slu.se
Nyckeltal för bedömning av ekonomiska och miljömässiga effekter vid tillämpning av precisionsodling	0233063	Börje Lindén, Inst för jordbruksvetenskap, SLU, tel 0511-671 12, e-post borje.linden@jvsk.slu.se
En tvärvetenskaplig ansats till att reducera skörde-förluster hos oljeväxter orsakade av kransmögel II	0233066	Christina Dixelius, Inst för växtbiologi, SLU, tel 018-67 32 43, e-post christina.dixelius@vbiol.slu.se
Markstrukturindex - ett sätt att bedöma strukturtillståndet i din jord	0233068	Kerstin Berglund, Inst för markvetenskap, SLU, tel 018-67 11 85, e-post kerstin.berglund@mv.slu.se

TITEL	PROJEKTNR	FORSKARE
Utveckling av nya jordbakterier för att förhindra kadmium-upptag i vete	0233071	Olof Olsson, Cell och Molekylärbiologi, Göteborgs Universitet, tel 031-773 34 62, e-post olof.olsson@molbio.gu.se
Markmikrobiell inverkan på den skördade produktens kvalitet till följd av skilda odlingsstrategier	0233073	Ingela Berggren, Inst för markvetenskap, SLU, tel 018-673 479, e-post ingela.berggren@slu.se
Sänker rågbröd serumkolesterolvärdena?	0233076	Per Åman, Inst för Livsmedelsvetenskap, SLU, tel 018-67 20 45, e-post per.aman@lmv.slu.se
Bestämning av plats-specifik kväveleverans till stråsäd med hjälp av jordanalys med NIR och bärbar sensor från Hydro (II)	0233079	Thomas Börjesson, Svenska Lantmännen, tel 0510-88 559, e-post thomas.borjesson@lantmannen.se
Friskare växter genom inokulering	0233080	Sandra Wright, Enheten för växtpatologi och biologisk bekämpning, SLU, tel 018-67 19 09, e-post sandra.wright@vpat.slu.se
Mellangrödor efter höstvete och på EU-träda	0233081	Börje Lindén, Inst för jordbruksvetenskap, SLU, tel 0511-671 12, e-post borje.linden@jvsk.slu.se
Jämförelse av olika metoder för urval av vetesorter med bra och stabil kvalitet	0233082	Eva Johansson, Inst för växtvetenskap, SLU, tel 040-41 55 62, e-post eva.johansson@vv.slu.se

Växtförädling

Under våren 2000 slöts ett nytt avtal mellan SLF och Formas (Forskningsrådet för miljö, areella näringar och samhällsbyggande) för uppdragsfinansierad växtförädling och under hösten påbörjades ett nytt fyraårigt forskningsprogram inom växtförädlingsområdet. Programmet omfattar ca 14 miljoner kronor per år varav SLF bidrar med halva summan som finansieras av Lantmännen via Stiftelsen Svensk Växtförädling och Växtbioteknik (SSVV). Programmet prioriterar norrlandsförädling, köksväxtförädling, kvalitetsförädling i stråsäd, förädling av potatis, tillämpningar av växtbioteknik samt utveckling av hybridsystem i stråsäd. Under 2002 har beslutsgruppen beviljat 14 miljoner kronor till 7 projekt.

SLUTRAPPORTERADE PROJEKT

TITEL	PROJEKTNR	FORSKARE
Omgivningsfaktors inverkan på effektiviteten hos olika selektionsmetoder för hög maltkornskvalitet	9736007	Nils-Ove Bertholdsson, Svalöf Weibull AB, tel 0418-670 00, e-post nils-ove.bertholdsson@swseed.se
Framställning av havresort för gryn-tillverkning	9736008	Bengt Mattsson, Svalöf Weibull AB, tel 0418-673 66, e-post bengt.mattsson@swseed.se

PÅGÅENDE PROJEKT

Utveckling av hybrid-system för vete	0036001	Helene Ceplitis, Plant Science Sverige AB, tel 0418-66 70 00, e-post helene.ceplitis@swseed.se
Metodutveckling för produktion av fördubblade haploider i stråsäd	0036002	Johanna Forsberg, Svalöf Weibull AB, tel 0418-66 70 00
Utvärdering av genmarkörer	0036003	Stine Tuvevson, Svalöf Weibull AB, tel 0418-67 221
Potatisförädling	0036004	Lennart Erjefält, Svalöf Weibull AB, tel 0418-67 71 70
Minskad kadmiumackumulering i vete- och havresorter	0036006	Jan Ö Jönsson, Svalöf Weibull AB, tel 0418-673 48
Hybridvete, heterosis och korsbefruktningseffektivitet	0036008	Jan Ö Jönsson, Svalöf Weibull AB, tel 0418-673 48
Förädling av korn med specialkvaliteter avsedda för livsmedelsindustrin	0036009	Therese Christerson, Svalöf Weibull AB, tel 0418-66 73 68



LEDAMÖTER I BESLUTSGRUPPEN UNDER 2002

Olle Bosemark, Formas
Thomas Johansson, SLF (ordförande)
Arnulf Merker, Formas
Lars Rask, Formas
Björn Sundell, SLF (sekreterare)

FINANSIÄRER

Lantmännen via Stiftelsen Svensk Växtförädling och Växtbioteknik (SSVV)
Forskningsrådet för miljö, areella näringar och samhällsbyggande (Formas)
SLF

Växtnäring och växtskydd

Återförda gödselskatter gjorde det möjligt för SLF att under 2002 satsa på ett nytt forskningsprogram om förebyggande växtskydd och bättre hushållning med växtnäring.

Statens Jordbruksverk (SJV) har i regleringsbrev tillförts 35 mkr av de återförda gödselskatterna att utnyttjas för FoU och rådgivningsinsatser. Medlen skall disponeras efter samråd med LRF och SLF. I diskussionen som förs med SJV har 5 miljoner kronor allokaterats till FoU och 5-7 miljoner kronor till metod och teknikutveckling. Hösten 2002 inföll första ansökningstillfället. Totalt beviljades 3,2 miljoner kronor till 10 projekt inriktade på metod och teknikutveckling genom SLUT (Stiftelsen Lantbrukets Utveckling) och 2,7 miljoner kronor till 6 forskningsprojekt genom SLF.

Inom ramen för detta forskningsprogram kommer särskilda satsningar att göras för att ta fram ny kunskap angående åtgärder för förbättrad växtnärings-hushållning, förebyggande växtskydd, biologisk kontroll av växtskadegörare samt för att minska riskerna från kemisk bekämpning.



LEDAMÖTER I BEREDNINGSGRUPPEN UNDER 2002

Bengt Everitt, Svensk Mjolk

Markus Hoffman, LRF

Thomas Johansson, SLF
(ordförande)

Anders Jonsson,
Svenska Lantmännen

Evert Jonsson, SJV

Lars Lindell, Swedish Meats

Carl-Johan Ramvall,
Swedish Meats

Björn Sundell, SLF (sekreterare)

PÅGÅENDE PROJEKT

TITEL	PROJEKTNR	FORSKARE	TITEL	PROJEKTNR	FORSKARE
Ökad precision i stallgödselspridningen via maskinstationerna /FoU	0248002	Stina Olofsson, Jordbruksverket, tel 040-41 52 31, e-post stina.olofsson@sjv.se	Kommunikativa strategier och nya rådgivningsmetoder för förbättrad växtnäringshushållning och säkert växtskydd	0248034	Magnus Ljung, Inst för landskapsplanering, SLU, tel 018-67 17 47, e-post magnus.ljung@lpul.slu.se
Lustgasemission från odling på lerjordar; med en systemanalys över de svenska lustgasemissionerna/FoU	0248006	Leif Klemedtsson, Botaniska inst, Göteborgs Universitet, tel 031-773 26 32, e-post leif.klemedtsson@botany.gu.se	Utveckling av riskindikatorer för bekämpningsmedel på gårdsnivå	0248035	Christer Nilsson, Inst för växtvetenskap, SLU, tel 040-41 52 54, e-post christer.nilsson@vv.slu.se
Professur vid Vätmarkscentrum, Högskolan i Halmstad/FoU	0248020	Stefan Weisner, Vätmarkscentrum, Sekt. f. Ek. Tekniska Högsk. Halmstad, tel 035-167 348, e-post stefan.weisner@set.hh.se	Kvantitativ undersökning av varför lantbrukare anlitar rådgivning om åtgärder för minskad växtnäringläckage	0248040	Markus Hoffman, LRF, tel 08-787 54 44, e-post markus.hoffman@lrf.se
Växtnäring återvinning från avloppsvatten/FoU	0248023	Holger Kirchmann, Inst för markvetenskap, SLU, tel 018-67 22 92, e-post holger.kirchmann@mv.slu.se	Praktiska lösningar för minskad ammoniakavgång från stallet – vid om- och nybygge samt i befintligt stall	0248041	Knut-Håkan Jeppsson, Inst för jordbrukets biosystem och teknologi, SLU, tel 040-41 54 84, e-post knut-hakan.jeppsson@jbt.slu.se
Utlakning av bekämpningsmedel till grundvatten: utveckling av ett prognosverktyg för tillståndsprövning i dricksvattentäkter/FoU	0248025	Nicholas Jarvis, Inst för marvetenskap, SLU, tel 018-672 465, e-post nicholas.jarvis@mv.slu.se	Kurser i fältmaskin-elektronik för lantbrukare	0248045	Marco Fronzaroli, JTI, tel 018-30 33 39, e-post marco.fronzaroli@jti.slu.se
Utveckling av nya miljötillvända insekticider verkande genom upplösning av kutikula-vaxskikt/FoU	0248026	Paul Smith, YKI AB, tel 08-790 99 80, e-post paul.smith@surfchem.kth.se	Metodutveckling – hjälpmedel för att beräkna miljönöckeltal	0248048	Janne Linder, Jordbruksverket, tel 018-66 18 26, e-post janne.linder@sjv.se
Utveckling av strategier för ekonomiskt optimal användning av nya fungicider i stråsäd	0248027	Ingemar Gruvaeus, Hushållningssällskapet Skaraborg, tel 0511-248 31, e-post ingemar.gruvaesus@hs-r.hush.se	Miljöindikatorer/nyckeltal för mjölkgården	0248049	Christel Cederberg, Svensk Mjolk AB, tel 035-50680, e-post christel.cederberg@svenskmjolk.se
Nitratstickor, en metod för att pedagogiskt visa på lämpliga åtgärder för minskad nitratutlakning	0248028	Lars Törner, Odling i Balans, tel 042-32 10 05, e-post info@odlingibalans.com	Utveckla verktyg för att prissätta och förmedla stallgödsel mellan gårdar med och utan djurhållning	0248032	Markus Hoffman, LRF, tel 08-787 54 44, e-post markus.hoffman@lrf.se

Forskningen har blivit svårti



"Forskning är viktig för lantbrukets fortlevnad och utveckling men det är svårt att veta vilken forskning som finns."

Lundagård Lantbruk ligger naturskönt i mellanbygd vid Folkärna kyrka med Dalälven i öster.

– Här har vi en växtzon som ligger närmare norra Mälardalen än Dalarna och med skorpbildande mjäliga mellanleror, berättar Pehr Hultén.

Pehr har alltid varit intresserad av lantbruk. Han föddes på gården och ärvde sin pappas lust att pröva nytt. När Pehr i 20-årsåldern började på lantbruksskolan i Rättvik hade han redan hunnit med att bland annat jobba i skogen och med asfphaltläggning. Han gick flera skolor och var ansvarig för suggkontrollen i Västmanland-Dalarna innan han blev bonde 1976. Tills för fyra år sedan var det mjölkkor som gällde. Då hade besättningen utökats från 40 till 100 mjölkkor, men den ekonomiska verkligheten tvingade Pehr att göra sig av med korna och investera i något nytt.

Reducerad jordbearbetning

Nu satsar Pehr Hultén på odling av höstvet, vårvete och korn med starkt reducerad jordbearbetning.

– Hela konceptet är klart positivt, berättar Pehr, som lagrar en stor del av skörden på gården och säljer efterhand under vintern.

Vintertid gör han en resa i veckan till Piteåtrakten med en långträdare med spannmål i lasten.

Pehr Hultén började fundera över reducerad jordbearbetning för tjugo år sedan. Han provade de olika kultivatorer och metoder, som fanns då. Efter en hel del experimenterande har han byggt om en Moholmsmaskin till en kombisåmaskin med kultivator och satt både utsädes- och gödningsbehållarna på vågceller för att öka kontrollen över sådden. Han gör två



Ilgängligare

– Det finns lantbruk så länge vi fyrftotalister står på benen, men hur ska det gå sedan, undrar Pehr Hultén och efterlyser politiska spelregler som ger lantbruket en chans att överleva. Pehr driver ett växtodlings- och skogsbruksföretag. Därtill är han en lidelsefull maskinutvecklare.

bearbetningar, först en gång med tallriksredskap och så en gång med ”kultivatorsåmaskinen”.

– Den enda gång jag kör djupt med kultivatoren är efter träda, säger Pehr, och tillägger att han sår höstvetete efter höstvetete de år det är möjligt.

”Jordbearbetningsresan” har kostat

Forskning är viktig för lantbrukets fortlevnad och utveckling men det är svårt att veta vilken forskning som finns. Man måste själv fråga.

– Det är sorgligt att marknadsföringen av råd och rön är nästan obefintlig numera, menar Pehr.

Han saknar den regionala maskinrådgivningen och konsulentavdelningen vid SLU. Forskarna och forskningsresultaten har blivit svårtillgängligare.

– ”Jordbearbetningsresan” har inte varit gratis. Man borde kunna få uppslag och slippa betala alla läropengar själv. Det är viktigt för hela näringen och inte bara för enskilda lantbrukare, upplyser Pehr och berättar att det glädde honom när han märkte att man på SLUs egendom Kungsängen tänkte i samma banor som han, när det gällde att minska jordbearbetningen.

Pehr Hultén har hittills inte kommit i direktkontakt med Stiftelsen Lantbruksforskningens verksamhet. Istället tar han del av forskningsresultat genom att läsa lantbrukspress.

– Det finns ingen naturlig kanal att söka forskningsinformation i, tycker han.

Jordbearbetning och växtförädling

För Pehrs verksamhet är forskning inom områdena jordbearbetning och växtförädling viktigast.

– Det är svårt och därför angeläget att hitta rätt bekämpningsmedelströsklar för svamp. Ska man exempelvis behandla sköldfläckssjuka eller inte – när man ser den är det för sent.

Marknadsföring är också viktig för lantbruksnäringen. Samt bestämda spelregler.

– Vilken produktionsgren kan bära sina egna kostnader, frågar sig Pehr Hultén, som anser att en ”politisk ram” för lantbruket är en viktig framtidsfråga.

Man måste veta vilka spelregler som gäller för att planera för ett långsiktigt lantbruk. Den andra framtidsfrågan han nämner är nyrekrytering av arbetskraft, i synnerhet för dem som har kor:

– Status på jobbet och löner hänger ihop, påpekar Pehr Hultén sittande i sin långtradare på väg norrut någonstans i Söderhamnstrakten.

FAKTA OM LUNDAGÅRD LANTBRUK AB

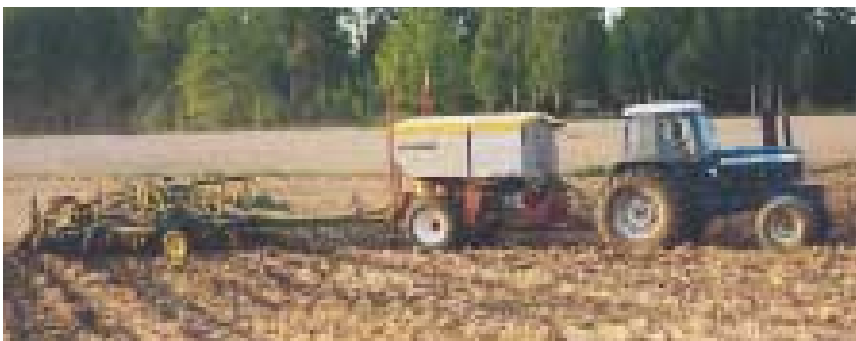
BRUKARE: Pehr Hultén och Anneli Johansson

AREAL: 150 ha åker och 180 ha skog

PRODUKTION: Höstvetete, vårvete och korn samt skog. Lagrar det mesta av spannmålen på gården och säljer under året

VÄXTFÖLJD

(5-ÅRIG): Träda, höstvetete, korn, vårvete, korn.



Ägg

I september 2001 beslutade SFS – Svenska Ägg Service AB, Jordbruksverket och SLF att fortsätta finansiera angelägen forskning inom äggproduktionen. Forskningsprogrammet för en djurvänlig och lönsam äggproduktion löper under en treårsperiod. Under 2002 har tre projekt finansierats med sammanlagt 1,2 miljoner kronor.

Syftet med forskningsprogrammet

Målet med programmet är att förbättra lönsamheten för enskilda svenska äggproducenter genom att stödja forskning och utveckling inom primärproduktionens område. Programmet avser också att bidra till en stärkt svensk forskningskompetens som en bas för medverkan i EU:s olika forskningsprogram och annat internationellt samarbete.

I programmet betonas fyra angelägna huvudområden:

SKÖTSEL, SLAKT OCH SJUKDOMAR
STALLUTFORMNING OCH INHYSNING
MILJÖ
KVALITET OCH LÖNSAMHET

SLUTRAPPORTERADE PROJEKT

TITEL	PROJEKTNR	FORSKARE
Miljöteknik i stallar med golvhöns	9737002	Gösta Gustafsson, Inst för jordbrukets biosystem och teknologi, SLU, tel 040-41 54 88, e-post gosta.gustafsson@jbt.slu.se

PÅGÅENDE PROJEKT

Kartläggning av produktionsekonomiska faktorer vid introduktionen av inredda burar i praktisk drift i Sverige	9937002	Ragnar Tauson, Inst för HUV, SLU, tel 018-67 45 18
Ljushållande och värphöns reaktioner på ljus i stallar med frigående höns	0237001	Gösta Gustafsson, Inst för JBT, SLU, tel 040-41 54 88, e-post gosta.gustafsson@jbt.slu.se
Studier för utvinning av ny kunskap för vidareutveckling av inredda burar med fokus på djurhälsa, beteende och äggkvalitet	0237002	Ragnar Tauson, Inst för HUV, SLU, tel 018-67 45 18, e-post sandor.belak@bmc.uu.se



LEDAMÖTER I BESLUTSGRUPPEN UNDER 2002

Anna Carlström (ordförande),
SFS Svenska Ägg
Peter Falk, Swedegg AB
Oddvar Fossum, SVA
Göte Frid, Jordbruksverket
Per-Anders Gadd, Bröms
Hönsgård Danska Bröms
Henrik Larsén, Springsta Säteri
Jan-Eric Lindberg, SLU
Waldemar Löwgren, LFU AB
Christer Nilsson,
Jordbruksverket
Lars Norrman, Gimranäs AB
Eva Pettersson (sekreterare), SLF
Lars Pettersson, Svenska Foder AB
Agne Thuresson, Thuressons
Hönseri
Ingemar Ulinder, Svenska
Lantägg

FINANSIÄRER

SFS – Svenska Ägg Service AB
Jordbruksverket
SLF

Slaktfjäderfä

Stiftelsen Lantbruksforskning, Svensk Fågel Service AB och Uppfödargruppen inom Svensk Fågel Service AB beslutade under våren 2002 att fortsätta finansiera forskning inom området slaktfjäderfä. Programmet för lönsam och djurvänlig produktion av slaktfjäderfä pågår under tre år och omfattar totalt 3,9 miljoner kronor. Under 2002 har beredningsgruppen beslutat bevilja ett projekt 500 000 kronor.

Syftet med forskningsprogrammet

Målet med forskningsprogrammet är att förbättra lönsamheten för enskilda svenska producenter av slaktkyckling. Efter diskussioner med näring och forskare har tre områden identifierats som speciellt angelägna:

KOCCIDIER OCH NEKROTISERADE ENTERIT – för att minska koccidiostatikan i uppfödningen krävs forskning inom foder, inhysning/hygien och immunologiska metoder, till exempel vaccin.

CAMPYLOBAKTER – forskning för att få fram metoder för att analysera, förhindra och sanera campylobakter.

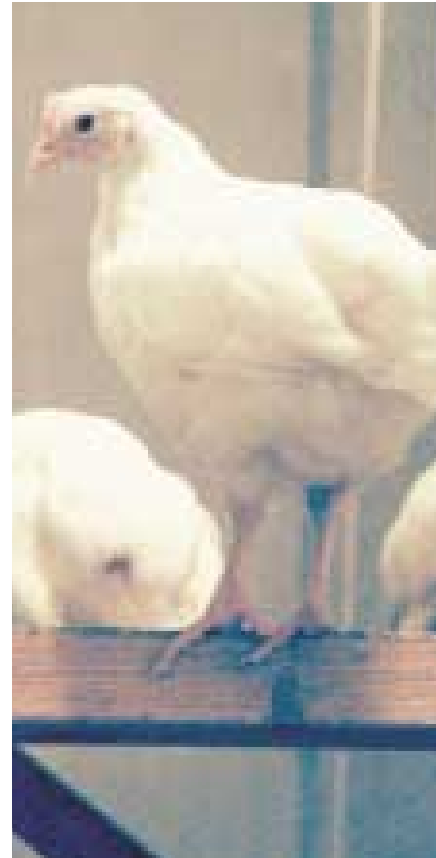
MILJÖ OCH HÄLSA – forskning om miljöns påverkan på djuret för att till en rimlig kostnad bibehålla den goda djurhälsan utan att ge avkall på djuruomsorgen.

SLUTRAPPORTERADE PROJEKT

TITEL	PROJEKTNR	FORSKARE
Uppbyggnad av immunskydd mot koccidios hos slaktkycklingar	9843004	Bror Morein, Isconova AB, tel 018-57 24 00, e-post bror.morein@isconova.se

PÅGÅENDE PROJEKT

TITEL	PROJEKTNR	FORSKARE
Campylobacter hos slaktkyckling. Utveckling av diagnostik, studier av kontamination och spridningsvägar samt identifiering av specifikt virulenta stammar	0243004	Eva Olsson Engvall, Zoonoscenter, Statens Veterinärmed. Anstalt, tel 018-67 40 00, e-post eva.olsson@sva.se



LEDAMÖTER I BESLUTSGRUPPEN UNDER 2002

Roland Bengtsson (ordförande), Svensk Fågel
Roland Blom, Scandinavian Poultry AB
Klas Elwinger, SLU
Göran Groth, Svensk Fågel
Desiree Jansson, SVA
Johan Lindblad, Svensk Fågel
Eva Pettersson (sekreterare), SLF
Anne Utter, Lantmännen Foderutveckling AB

FINANSIÄRER

Svensk Fågel Service AB
 Uppfödargruppen inom Svensk Fågel Service AB
 SLF

Produktionen stagnerar utan



"Kan vi inte hålla forskarna vid liv stagnerar produktionen."

Blekinges nordöstra hörn, vid länsgränsen mellan Blekinge och Kalmar, en halvmil från Brömsebro och med Fredsstenen inom synhåll, ligger gården Svenska Bröms med företaget Bröms Hönsgård. Några Highland Cattle-djur håller rent kring kulturminnesmärket Brömsehus, som troligen anlades av Valdemar Atterdag och intogs av svenskarna 1436, 209 år innan den kända freden slöts i Brömsebro. Gården ligger alltså i gamla oroliga kultur- och gränsbygder.

I dag är det lugnare. Två stallar och lite ammoniakdoft skvallrar om gårdens inriktning: uppfödning av värphöns. 25 000–30 000 kycklingar köps daggamla från Gimranäs AB och föds upp på golv till sexton veckors ålder. Under fem veckor är det tomt för rengöring och desinficering innan nästa omgång tas in. Det är utomordentligt viktigt att hindra smitta från att få fäste i stallarna.

– Man bör ha djuröga för att lyckas. Det gäller att ha empati och se på djuren om de mår bra. Om jag inte mår bra i stallmiljön, mår djuren inte heller bra, säger Per-Anders Gadd.

Hans fru, Lena Althini-Gadd, är tredje generationen på gården. Svärfar tog över 1963 och hade då egen avel, kläckning och produktion. Per-Anders blev förvånad när svärfadern frågade om Per-Anders och Lena ville ta över.

– Jag var informationstekniker och hade definitivt inte tänkt bli hönsbonde!

Men det blev han 1992. De första sex åren föddes värphönsen upp i burar. 1998 byggdes en ny anläggning för frigående höns. Ett gammalt stall byggdes om medan det sämsta stallet stängdes. För närvarande är det underskott av frigående höns i Sverige.



forskning

– Forskning är livsviktigt för hönsbranschen, konstaterar Per-Anders Gadd, hönsuppfödare på Svenska Bröms. Per-Anders och hans fru Lena Althini-Gadd köper daggamla kycklingar och föder upp dem till sexton veckors ålder. Fem gånger om året levererar de värphöns till äggproducenter med frigående höns.

Livsmedelssäkerhet och etik i handeln

Om Per-Anders är självlärd i umgänget med kycklingarna, så har han större nytta av sin informationsutbildning i sina uppdrag som styrelseledamot i Svenska Ägg och ledamot i Stiftelsen Lantbruksforsknings beslutsgrupp för äggforskning.

– Det gäller att vara lyhörd och ha lite kunskaper i psykologi och sociologi, säger han och skrattar lite.

Allvarligare blir Per-Anders när han kommer in på lantbrukets viktigaste framtidsfrågor. Han nämner två: livsmedelssäkerhet och handelns engagemang.

– Livsmedelssäkerhet är viktigt men det är svårt att producera en säker produkt till en låg kostnad och det är tungt för producenterna med lagstiftning och andra pålagor från myndigheterna.

Han är kritisk till jordbruksminister Ann-Christine Nyqvist, som har sagt att det finns lika bra varor utomlands och att svenska bönder ska satsa på nischproduktion.

– Vad är det för stöd för svenskt lantbruk och hur många kan försörja sig på nischproduktion, frågar han retoriskt.

Handelns engagemang och etiktänkande är Per-Anders också kritisk till:

– Hur lätt går inte handeln ut till konsumenter och säger sig stödja exempelvis äggproduktion med frigående höns! Men när de köper upp ägg bryr de sig bara om priset! Ska handelns etiksatsning ha någon betydelse måste den märkas också i samröret med producenterna.

Forskning är nödvändig

Inte oväntat tycker Per-Anders Gadd att forskning ger möjligheter till utveckling och tror att det vore

mindre hönsforskning utan Stiftelsen Lantbruksforskning. Han uttrycker sig till och med så drastiskt som att säga:

– Kan vi inte hålla forskarna vid liv stagnerar produktionen.

Per-Anders konstaterar att det inte alltid går att plocka forskningsresultat utifrån. Det finns många nya frågor om uppfödningen för frigående höns, om höns beteende och vad som är optimalt.

– Stiftelsen har en viktig roll för att medla mellan forskare och att styra resurserna till projekt som gör mest nytta. Men jag önskar att vi hade mer pengar, jag skulle vilja godkänna flera ansökningar, säger han.

Utan Stiftelsen Lantbruksforskning hade forskarna blivit färre och forskningen tynat bort. Hönsbranschen är definitivt för liten för privata forskningsinitiativ, menar Per-Anders Gadd.

– En stor uppgift för Stiftelsen är att verka för kontakter mellan forskare och näring. De som agerar inom näringen måste tro på forskarna och deras resultat, säger Per-Anders, som får all sin forskningsinformation genom beslutsgruppen.

Per-Anders är speciellt intresserad av ett nytt unghönsprojekt, där olika uppfödningssystem och beläggningsgrad ska jämföras.

FAKTA OM BRÖMS HÖNSGÅRD:

BRUKARE: Per-Anders Gadd och Lena Althini-Gadd

AREAL: 27 ha åker (utarrenderat) och 20 ha skog

PRODUKTION: Årlig uppfödning av 125 000 värphöns på golv. Tio Highland cattle-kor och deras kalvar fungerar som natur- och kulturvårdare



Sockerbetor

Stiftelsen Lantbruksforskning (SLF) och Stiftelsen Svensk Sockerbetsforskning har beslutat finansiera angelägen forskning inom området sockerbetsproduktion. Arbetet samordnas med de insatser som görs från SBU (Sockernäringsens Betodlings Utveckling AB). Forskningsprogrammet löper från hösten 2002 till hösten 2005. Under 2002 beviljades ett projekt 250 000 kronor.

Syftet med forskningsprogrammet

Målet med forskningsprogrammet är att förbättra lönsamheten för enskilda svenska producenter av sockerbetor samt uppnå ett ekologiskt uthålligt jordbruk. Programmet avser också att bidra till en stärkt svensk forskningskompetens som en bas för medverkan i EU:s olika forskningsprogram och annat internationellt samarbete.

Fyra forskningsområden bedöms som speciellt angelägna:

TIDIG OCH SÄKER ETABLERING OCH TILLVÄXT UTHÅLLIG OGRÄS-BEKÄMPNING

RENA BETOR OCH SKONSAM BEHANDLING AV BETA, BETFÄLT OCH OMGIVNING

EKONOMISKA ANALYSER

REGIONALA PROGRAM

SLUTRAPPORTERADE PROJEKT

TITEL	PROJEKTNR	FORSKARE
Etablering och tillväxt hos sockerbeta – studier av samspelet mellan sockerbetsbeståndet och markens fysik, biologi och kemi samt odlarens och odlingsteknikens inflytande på sockerskörden	9844016	Tomas Rydberg, Inst för markvetenskap, SLU, tel 018-67 12 00, e-post tomas.rydberg@mv.slu.se

PÅGÅENDE PROJEKT

Biologisk avlucring – inverkan på sockerskörden	0244004	John Löfkvist, Markvetenskap, SLU, tel 018-67 12 14, e-post john.lofkvist@mv.slu.se
---	---------	--



LEDAMÖTER I BESLUTSGRUPPEN UNDER 2002

Johan Arvidsson, SLU

Anders Lindkvist, Betodlarna

Christer Nilsson, SLU

Anders Rasmusson, Staffanstorp

Björn Sundell (sekreterare), SLF

Anders Svensson, Marieholm

Otto von Arnold (ordförande), Klagstorp

FINANSIÄRER

Stiftelsen Svensk Sockerproduktion
SLF

Kött

SLFs köttforskning utförs i tre program: griskött, nötkött och lammkött. Samtliga program har som mål att utveckla djurmaterial, produktionsmetoder och teknik som stärker lönsamheten och därmed konkurrenskraften för svenska köttproducenter. Under 2002 beviljades sammanlagt 4,4 miljoner kronor till 14 projekt om griskött, 3,2 miljoner till 10 projekt om nötköttsforskning och 350 000 till 2 projekt om lammköttproduktion. Forskningen finansieras av lantbrukarna genom slaktavdrag: 1 kr per slaktad gris och slaktat lamm och 5 kr per slaktad nötkreatur.

Griskött

SLUTRAPPORTERADE PROJEKT

TITEL	PROJEKTNR	FORSKARE
Lysinhalt i slaktvinsfoder - inverkan av fodermedel och slutvikt	0252018	Kristina Andersson, Inst för husdjurens utfodring och vård, SLU, tel 018-67 45 41, e-post kristina.andersson@huv.slu.se

PÅGÅENDE PROJEKT

Karaktärisering av biokemiska markörer för ornelukt	0152002	Kerstin Lundström, Inst för livsmedelsvetenskap, SLU, tel 018-67 19 81, e-post kerstin.lundstrom@lmv.slu.se
Fleromättat fett i fodret till suggor	0252001	Maria Neil, Inst för husdjurens utfodring och vård, SLU, tel 018-67 45 38, e-post maria.neil@slu.se
Kartläggning av molekylära orsaker till genetiska defekter och osteochondros hos landssvin	0252002	Olav Eik-Nes, Norsvinsenteret, Norsvin, tel +47 62 51 01 00
Livslängd, livstidsproduktion och utslagsorsaker hos svenska korsningssuggor, II	0252004	Nils Lundeheim, Inst för husdjursgenetik, SLU, tel 018-67 45 42



LEDAMÖTER I BESLUTSGRUPPEN UNDER 2002

Magnus Aaby-Ericsson, Alvesta
Olav Eik-Nes, Norsvincentret
Leif Göransson, Sveriges Svincenter
Kerstin Lundström, SLU
Jan Philipsson, SLU
Carl-Johan Ramvall, KRUT
Ulf Sablin, Stöde
Marcus Skure, (ordförande), Västerås
Björn Sundell, (sekreterare), SLF
Mats Törnquist, Svenska Djurhälsovården
Ingela Velander, Ugglarps Slakteri AB

FINANSIÄRER

Swedish Meats
Svenska Avelspoolen
KLS
SLF

TITEL	PROJEKTNR	FORSKARE
Optimering av frysnings av galt sperma för kommersiellt bruk	0252005	Heriberto Rodriguez-Martinez, Inst för OG, SLU, tel 018-67 21 72, e-post heriberto.rodriguez@slu.se
Galtsmak/Rånesmak - genetiska alternativ till kastrering	0252006	Tajet Hävard, Norsvin, tel +47 62 51 01 41
Patogenes, karaktäristik och diagnostik av dysenteri, spiroketal diarré och proliferativ enteropati hos svin	0252007	Claes Fellström, Inst för kirurgi och medicin, stordjur, SLU, tel 018-67 10 00, e-post claes.fellstrom@kirmed.slu.se
Luftvägsinfektioner hos grisar med särskild inriktning på Actinobacillus pleuropneumoniae	0252010	Per Wallgren, Avd för idisslar och svinsjukdomar, SVA, tel 018-674 228, e-post per.wallgren@sva.se
Inverkan av stressfaktorer under brunsten på fruktsamheten hos sugga	0252019	Andrzej Madej, Inst för djurfysiologi, SLU, tel 018-67 21 14, e-post andrzej.madej@djfys.slu.se
Metodik att bryta smittkedjan i svinstallar	0252021	Nils Holmgren, Svenska Djurhälsovården, tel 0511-251 54, e-post nils.holmgren@svdhv.org
Suggan vid förlossningen: Mot förbättrad sjukdomsdiagnostik och ökad smågrisöverlevnad II	0252024	Ulf Magnusson, Inst för OG, SLU, tel 018-67 23 24, e-post ulf.magnusson@og.slu.se
Ny metod för samtidig bestämning av skatol och androstenon på slaktlinjen (Molekylär Imprinted Polymers)	0252027	Åsa Josell, Tillämpad Biokemi/Livsmedelsteknik, Lunds Universitet, tel 046-222 98 15, e-post asa.josell@livstek.lth.se
Brachyspira hyodysenterae och Brachyspira pilosicoli pleuromutinsresistens och tester av alternativa antibiotika II	0252028	Märit Karlsson, Avd för antibiotika, Statens Veterinärmedicinska Anstalt, tel 018-67 42 69, e-post marit.karlsson@sva.se
Utveckling av real-tids PCR för snabb detektion av porcine circovirus (PCV) och genetisk karakterisering av svenska stammar från svin	0252032	Sándor Belák, Virologiavd, SVA-SLU, tel 018-67 41 35, e-post sandor.belak@bmc.uu.se

Nötkött

PÅGÅENDE PROJEKT

TITEL	PROJEKTNR	FORSKARE
Svenska köttrastjurars fertilitet och hållbarhet	0153001	Lennart Söderquist, Inst för OG, SLU, tel 018-67 21 67, e-post lennart.soderquist@og.slu.se
Uppfödningssystemer för köttraskvigor till slakt Skara	0253001	Sölve Johnsson, Inst för jordbruksvetenskap, tel 0511-671 35
Slutgödning av stutar	0253002	Sölve Johnsson, Inst för jordbruksvetenskap, Skara, tel 0511-671 35
Klamydiainfektioner hos nötkreatur i Sverige: diagnostik, förekomst och betydelse	0253004	Stefan Alenius, Inst för idisslarmedicin och epidemiologi, SLU, tel 018-67 17 79, e-post stefan.alenius@idmed.slu.se
Prövning av snabbtester för paratuberkulos på levande djur, II	0253007	Göran Bölske, Avd för bakteriologi, SVA, tel 018-67 42 66
Avelsvärdering och urvalsstrategier för minimering av kalvningsproblem och dödfödselar i kött-raserna	0253008	Susanne Eriksson, Inst för husdjursgenetik, SLU, tel 018-67 20 07, e-post susanne.eriksson@hgen.slu.se
Ekonomisk och miljömässigt hållbar nötköttsproduktion - praktisk test av ett produktionssystem	0253009	Karl-Ivar Kumm, Inst för ekonomi, SLU, tel 018-67 18 14, e-post karl-ivar.kumm@ekon.slu.se
Sjuklighet och sjukdomsförebyggande åtgärder vid uppfödning av dikalvar i Sverige	0253010	Mats Törnquist, Svenska Djurhälsovården, tel 046-72 13 05, e-post mats.tornquist@svdhv.org
Detektion och karakterisering av virologiska agens hos kalvar med akuta lunginflammationer II	0253012	Stefan Alenius, Inst för idisslarmedicin och epidemiologi, SLU, tel 018-67 17 79, e-post stefan.alenius@idmed.slu.se
Samband mellan levandevikt och bröstomfång på kött djur	0253014	Anna Hessle, Inst för jordbruksvetenskap, SLU, tel 0511-671 43, e-post anna.hessle@jvsk.slu.se

PÅGÅENDE PROJEKT

TITEL	PROJEKTNR	FORSKARE
Konsumtionsförmåga hos växande lamm beroende på vallfodrets kvalitet och artsammansättning	0254001	Gun Bernes, Inst för norrländsk jordbruksvetenskap, SLU, tel 090-786 94 44, e-post gun.bernes@njv.slu.se
Avelsvärdering av får i olika produktionsformer med utnyttjande av slaktdata och tackors vuxenvikt	0254002	Anna Näsholm, Inst för husdjursgenetik, SLU, tel 018-67 19 72, e-post anna.nasholm@slu.se

All utveckling baseras på fo



"Vi svenska lantbrukare måste vara bäst och för att klara det krävs bra forskning."

Ar 1976 flyttade Mikael Hugoson 140 mil från Örkelljunga i Skåne till byn Alvik utanför Luleå i Norrbotten. Här köpte han mark och byggde hus i det flacka landskapet en halvmil från Botten- viken, i det mest fågelrika området i Norrbotten.

– Jag låter faktiskt bli att höstplöja en del för att fåglarna ska hitta lite mat på våren, säger en jäktad Mikael, som åter har ett byggprojekt i gång.

Byggt och utökat har han gjort ständigt under sina 27 år som lantbrukare. Antalet grisar har utökats flera gånger, slakteriet har byggts och byggts till, charkföretaget har köpts till och – sist men inte minst – har en biogasanläggning byggts.

– Biogasanläggningen utnyttjar grisskit och slakteriavfall. Tanken är att vi ska bli helt självförsörjande på el och värme, berättar Mikael, som inte sticker under stol med att det har varit svårt att få anläggningen att fungera.

Han fick vända sig till Danmark för att hitta kunskap om biogasanläggningar på gårdsnivå – och sedan anpassa den till svenska förhållanden.

Född lantbrukare

Mikael och hans tre syskon är lantbrukare i fjärde generationen på gårdar runt om i Sverige.

Först och främst anser sig Mikael vara grisbonde, även om tiden som djurskötare numera är begränsad. På gården finns 700 suggor och varje år produceras 16 000 slaktsvin.

All gårdens spannmål blir till grislefoder och Mikael försöker köpa så mycket foder som möjligt från Norrbotten för att minska de totala transporterna. Fodret blandas på gården.

I slakteriet slaktas 40 000 grisar om året och sex leverantörer levererar grisar dit. De egna grisarna säljs under varumärket Alviksgrisen och profileras



rskning

Svenska lantbrukare måste vara bäst och för att klara det krävs bra forskning, säger Mikael Hugoson. Han har byggt upp och driver Alviksgårdens Lantbruks AB som inte bara föder upp grisar utan också slaktar dem i gårdens slakteri och tar hand om köttet i charkanläggningen Alvikschark.

med att de inte är transporterade och därigenom har högre kvalitet. Övriga grisar säljs under varumärket Norrbottensgården.

Alvikschark är en så kallat fullsortimentschark, det vill säga sortimentet är mycket brett. Hit levereras också 100 nöt i veckan från slakteriet Norrbottensgården. Nötköttet marknadsförs också under varumärket Norrbottensgården. Det mesta av köttet säljs i Norrbotten.

Bäst i klassen

– Jag tjarar aldrig om ryggsäckar och skatter, när jag pratar om lantbrukets framtidsfrågor. Och när jag har byggt min anläggning har jag utgått ifrån vad som är praktiskt, inte vad som maximerar norrlandsstödet, säger Mikael Hugoson bestämt.

Nej, viktigast är att svenska lantbrukare blir bäst. Till det fordras forskning. Mikael anser att forskningen har en otroligt viktig roll och att all utveckling har sin grund i forskning. Han menar att det gemensamma nordiska avelsbolaget för gris behövs för att få god genetisk forskning och avelsframsteg.

– Vi ska vara bäst i klassen. Men det innebär inte att vi alltid ska gå före de andra EU-länderna i att införa hårdare krav på djuromsorg och miljö.

Flera forskningsprojekt är lagda på Mikael's gård. Bland projekten kan nämnas ett som gick ut på att hitta genetiska defekter, och ett om intramuskulärt fett.

– Resultatet av ett annat svenskt avväjningsprojekt, som bland annat jämförde avväjningsålder och avväjningsformer, är direkt tillämpbara i produktionen och genererar därmed pengar direkt i bondens börs, säger Mikael och tillägger, att det är viktigt att sådan forskning görs i Sverige eftersom vår antibiotikafrihet – som han tycker är bra – gör våra förhållanden speciella.

Träffar med forskare

Mikael Hugoson sitter i Stiftelsen Lantbruksforsknings styrelse och får därför ta del av dess forskningsresultat direkt. Han har också ett stort nätverk med goda kontakter i många olika branscher och verksamheter och får på så sätt tillgång till bred forskningsresultat. Genom Avelspoolen deltar han i forskarträffar. Ändå säger han att det finns en risk att forskningsresultaten stannar i forskarkretsar.

– Vi borde ställa krav på att alla forskare för att få anslag redovisar resultaten i exempelvis tidsningsartiklar i fackpress och inte bara i rapporter till Stiftelsen.

Det finns många forskningsprojekt som Mikael har haft nytta av under åren. Inför den närmaste framtiden hoppas han mycket på forskning som förbättrar stallmiljön, både för grisarna och för dem som jobbar där.

FAKTA OM ALVIKSGÅRDENS LANTBRUKS AB:

BRUKARE:	Mikael Hugoson
AREAL:	250 ha åker och drygt 2000 ha skog
PRODUKTION:	700 suggor i integrerad produktion ger 16 000 slaktsvin per år. Grisarna slaktas i gårdens slakteri tillsammans med ytterligare 24 000 grisar. Slaktkropparna levereras in till Alvikschark. Där tas också 100 nöt/vecka från Norrbottensgården om hand. Den spannmål som odlas går till foder. På gården jobbar 20 personer och i Alvikschark 120.



Arbetsmiljö

1996 startade ett forskningsprogram för en god arbetsmiljö inom jordbruket. Programmet pågår fortfarande. Under 2002 har 10 forskningsprojekt fått finansiering med totalt 3,4 miljoner kronor.

Syftet med forskningsprogrammet

Syftet med programmet är att utveckla och förmedla kunskap som långsiktigt skapar en bra arbetsmiljö för lantbrukarna. Projekten ska vara inriktade på åtgärder som kan tillämpas av den enskilde lantbrukaren eller på annat sätt komma den enskilde lantbrukaren till del.

Fyra områden anses särskilt angelägna i programmet:

OLYCKSFALL – tekniker och metoder för att minimera risken för olycksfall samt informationsstrategier för att öka medvetandet om risker och möjliga skyddsåtgärder.

BELASTNINGSSKADOR – bland annat tekniska hjälpmedel och arbetsteknik för att underlätta kvinnors arbete inom jordbruket samt orsaker till den höga frekvensen artroser bland lantbrukare.

DAMM, KLIMAT, BULLER – åtgärder för att reducera dessa problem i lantbruket.

PSYKOSOCIALA PROBLEM – utvärdering av lantbrukets förändringar ur ett landsbygdssociologiskt perspektiv samt kartläggning och åtgärdande av psykosociala problem bland lantbrukare.



LEDAMÖTER I BESLUTS-GRUPPEN UNDER 2002

Larsåke Aderbring,
LRF Försäkring
Thomas Arvidsson,
LRF Försäkring
Thomas Johansson (ordförande),
LRF
Christer Nilsson, SLU
Björn Sundell (sekreterare), SLF
Anders Thelin, FeelGood

FINANSIÄRER

LRF Försäkring
SLF

SLUTRAPPORTERADE PROJEKT

TITEL	PROJEKTNR	FORSKARE
Utformning av hanteringsteknik för gödsel som begränsar exponering för höga ammoniakhalter i låg-beläggningssystem för lösgående värphöns	9635001	Gösta Gustafsson, Inst för jordbrukets biosystem och teknik, SLU, tel 040-41 54 88, e-post gosta.gustafsson@jbt.slu.se
Trådlöst snabbstopp för maskiner i lantbruket	9735001	Staffan Johansson, JTI, tel 018-30 33 44, e-post staffan.johansson@jti.slu.se
Program inom jordbruket för förebyggande av olyckor, baserat på delaktighet och nätverk för socialt stöd	9835005	Marianne Törner, Arbetslivsinstitutet Väst, tel 031-50 16 00
Kartläggning av bullerproblem i det svenska lantbruket	9935006	Per Sjösten och Kim Kähäri, Arbetslivsinstitutet Väst, tel 031-50 16 17, e-post kim.kahari@niwl.se
Fördjupad analys av positioner, rörelser och belastning på hand och handled under mjölkningsarbete	0035011	Stefan Pinzke, Inst för jordbrukets biosystem och teknik, SLU, tel 040- 41 54 93, e-post stefan.pinzke@jbt.slu.se

TITEL	PROJEKTNR	FORSKARE
Råd för barns och ungdomars medverkan i lantbruksarbete, II	0235002	Peter Lundqvist, Inst för JBT, SLU, tel 040-41 54 95, e-post peter.lundqvist@jbt.slu.se
Arbetsmiljön i automatiska mjölkningssystem	0235006	Anna Torén, Inst för jordbruks- och miljöteknik, JTI, tel 018-30 33 45, e-post anna.toren@jti.slu.se
Hur skapas attraktiva och hälsosamma arbetsplatser inom svensk äggproduktion?	0235011	Peter Lundqvist, Inst för JBT, SLU, tel 040-41 54 95, e-post peter.lundqvist@jbt.slu.se
Lämpliga gångunderlag och fotbeklädnader för att undvika olyckor och besvär vid arbete i kostallar	0235013	Stefan Pinzke, Inst för JBT, SLU, tel 040-41 54 93, e-post stefan.pinzke@jbt.slu.se
Kalla fingrar vid mjölkning - orsaker och åtgärder	0235015	Qiuqing Geng, JTI, tel 018-30 33 27, e-post qiuqing.geng@jti.slu.se
Säkrare arbete med lösgående djur	0235017	Peter Lundqvist, Inst för JBT, SLU, tel 040-41 54 95, e-post peter.lundqvist@jbt.slu.se

PÅGÅENDE PROJEKT

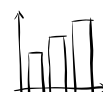
Program inom jordbruket för förebyggande av olyckor, baserat på delaktighet och nätverk för socialt stöd	9835005	Marianne Törner, Arbetslivsinstitutet Väst, tel 031-50 16 00
Utveckling och anpassning av ny teknik för kvinnliga mjölkare	9935011	Marianne Stål, Inst för JBT, SLU, tel 046-211 75 10, e-post marianne.stal@jbt.slu.se
Frisk av jobbet - nu och senare (FAJ)	0035006	Hushållningssällskapet, Kalmar Kronoberg, tel 0480-156 70
Hälsoeffekter vid nivellering av stol vid traktorkörning	0135008	Anna Torén, Inst för jordbruks- och miljöteknik, JTI, tel 018-30 33 45, e-post anna.toren@jti.slu.se

Kooperation

I oktober 1998 beslutade Landshypotek, Svenska Lantmännen, Lantbrukarnas Riksförbund, Skogsägarna, Slakteriförbundet (nuvarande Swedish Meats), Stärkelsen och Svensk Mjök AB att finansiera forskning inom området Kooperation. 2001 förlängdes forskningsprogrammet med två år och under 2002 beslutade beslutsgruppen att finansiera sex forskningsprojekt med totalt 2,8 miljoner kronor.

Syftet med forskningsprogrammet

FoU-programmet för Kooperation in i 2000-talet har som övergripande mål att bidra med kunskap som utvecklar den kooperativa företagsformen. Prioriterade områden inom programmet är organisation, kapital, styrning och kommunikation.



LEDAMÖTER I BESLUTS- GRUPPEN UNDER 2002

Therese Erneskog, LRF

Erik Fahlbeck, SLU

*Thomas Johansson (ordförande),
LRF*

Sören Kvantån, Swedish Meats

Lars Lamberg, Svensk Mjök AB

Stig Lindén, Landshypotek

Otto Ramel, SLR

Christer Segersteén, LRF

Skogsägarna

Björn Sundell (sekreterare), SLF

FINANSIÄRER

Landshypotek

Svenska Lantmännen

Lantbrukarnas Riksförbund

Svensk Mjök

Swedish Meats

PÅGÅENDE PROJEKT

TITEL	PROJEKTNR	FORSKARE
Uppgradering av differenti- rentieringsstrategier för livsmedelsföretag vid ökande marknads- andelar för "private label" produkter - En jämförelse av svenska, franska och engelska både internationella och nationella bolag	0045001	Mikael Svensson, Företagsekonomiska institutio- nen, Lunds universitet, tel 046-222 36 48, e-post mikael.svensson@fek.lu.se
Konsumentanpassning av svinköttssektorn	0245001	Jerker Nilsson, Inst för ekonomi, SLU, tel 018-67 17 68, e-post jerker.nilsson@ekon.slu.se
Livsmedels säkerhet för svinkött - i stora och små slakterier, kooperativa och icke- kooperativa, svenska och finska, II	0245002	Petri Ollila, Inst för ekonomi, SLU, tel 018-67 17 48, e-post petri.ollila@ekon.slu.se
Tillväxtmöjligheter i kooperativ industri: Vilken betydelse har finansieringsformerna och marknadsstruk- turen?	0245004	Hans Andersson, Inst för ekonomi, SLU, tel 018-67 35 05, e-post hans.andersson@ekon.slu.se
Val av samverkans- form: ekonomiska föreningars grund- problem	0245005	Clas Bergström, Handelshögskolan, Stockholm/EFI, tel 08-736 91 52, e-post clas.bergstrom@hhs.se
Medlemsbeteende i kooperativa förening- ar - incitament för medlemmars investe- ringsvilja	0245006	Jerker Nilsson, Inst för ekonomi, SLU, tel 018-67 17 68, e-post jerker.nilsson@ekon.slu.se

Potatis

Under våren 2002 beslutade Stiftelsen Lantbruksforskning, FoU Potatis och GRO att fortsätta finansiera angelägen forskning inom potatisområdet. Forskningsprogrammet pågår till och med juni 2005 och omfattar totalt 9,3 miljoner kronor. Under 2002 beviljade beredningsgruppen medel till fyra projekt, totalt 2,3 miljoner kronor.

Syftet med forskningsprogrammet

Målet med forskningsprogrammet är att förbättra lönsamheten för enskilda svenska producenter av industripotatis samt uppnå ett ekologiskt uthålligt jordbruk. Programmet avser också att bidra till en stärkt svensk forskningskompetens som en bas för medverkan i EU:s olika forskningsprogram och annat internationellt samarbete.

Tre områden har identifierats som speciellt angelägna:

FÖRLÄNGNING AV ODLINGSSÄSONG – målet är att finna åtgärder som förlänger odlingssäsongen för att få högre skördar och mer stärkelse producerat per hektar.

BEVATTNING, VÄXTNÄRINGSSTYRNING OCH VÄXTNÄRINGSUTLAKNING – ökad kunskap om samspelet bevattning – gödsling samt utveckling av bevattningsteknik med förbättrad spridningsprecision.

SJUKDOMAR – främst forskning inom bladmögelområdet för att minimera användningen av kemiska medel.

ODLINGSTEKNIK, MASKINSYSTEM, PRODUKTIONSEKONOMI – identifiera odlingssystem och metoder där trycket från växtsjukdomar kan reduceras och hitta kostnadseffektiva produktionsmodeller.



LEDAMÖTER I BESLUTSGRUPPEN UNDER 2002

Lars Andersson, OLW Sverige

Claes Berglund, Solanum

Mats Gabrielsson, SPOR

Jüri Känno, Sveriges stärkelseproducenters förening

Harry Linnér, SLU

Axel V. Ljungstrand

(ordförande), FoU Potatis Syd

Ingemar Nilsson, SPOR

Bengt Persson, LRF

Björn Sundell (sekreterare), SLF

Lars Wiik, SLU

FINANSIÄRER

FoU Potatis

GRO

SLF

SLUTRAPPORTERADE PROJEKT

TITEL	PROJEKTNR	FORSKARE
Bekämpningsstrategier mot potatisbladmögel	9842015	Lars Wiik, Fältforskningsenheten, SLU, tel 040 - 41 52 75, e-post lars.wiik@ffe.slu.se
Bevattnings- och kvävegödslingsstrategins inflytande på potatisens avkastning och kvalitet	9942004	Harry Linnér, Inst för markvetenskap, SLU, tel 018-67 29 22, e-post harry.linner@mv.slu.se
Ny teknik för förbättrat vattenutnyttjande i potatis	0042003	Harry Linnér, Inst för markvetenskap, SLU, tel 018-67 29 22, e-post harry.linner@mv.slu.se

PÅGÅENDE PROJEKT

Styrd bevattning för ökad produktion, bättre kvalitet och effektivare näringsupptag i svensk potatisproduktion	0242010	Andreas Persson, JTI, tel 018-30 33 36, e-post andreas.persson@jti.slu.se
Potatiscystnematoderna (Globodera rostochiensis och G. Pallida), särskilt art- och patotypfrågor, i svensk potatisodling	0242014	Stig Andersson, Inst för växtvetenskap, SLU, tel 040-41 52 47, e-post stig.andersson@vv.slu.se
Potatisutsädets produktionsförmåga	0242015	Jannie Hagman, Inst för ekologi och växtproduktionslära, SLU, tel 018-67 14 23, e-post jannie.hagman@evp.slu.se
Rhizoctonia solani - Marksmitta finns det, vilka stammar förekommer?	0242016	Ulla Bång, Inst för NJV, SLU, tel 090-77 16 21, e-post ulla.bang@njv.slu.se

Forskning för framtiden



"Om lantbruket ska banta sig in i framtiden blir det tomt och öde på landsbygden."

Man tror ofta att man har funnit lösningen men har inte full koll på vilka nya problem som skapas. Forskningen behöver fler kontaktytor, menar Bengt Persson, lantbrukare på Välingetorps gård, vid Vegeå, en bit från Skålderviken i nordvästra Skåne.

Bengt och hans familj bor i ett korsvirkeshus från 1700-talet. Intill ligger en hög rödmålad loge från 1940-talet och en verkstad. Potatisslagret ligger på en tillköpt gård några kilometer bort.

Välingetorps gård, köptes av Bengts farfar på 1920-talet, och omfattade då 26,5 ha. På 1960-talet tog pappan över och 1984 började Bengt arrendera gården efter att bland annat ha jobbat på andra gårdar. I början jobbade han samtidigt, först med ärter på Findus och 1987–1991 som ekonomiansvarig på ett kooperativt eldistributionsföretag. Gården har successivt blivit större genom tillköp och arrenden.

De ursprungliga mjölkorna byttes mot grisar, som också avvecklades.

– Jag har alltid varit intresserad av djur och natur och bland annat varit fältbiolog. Som barn rusade jag hem från skolan för att hjälpa till på gården, men i tonåren funderade jag först på att bli ingenjör, sedan veterinär, säger Bengt, som till sist valde lantbruksutbildning och fortsatte med att läsa lite juridik och ekonomi på kvällstid.

Öka attraktionskraften

– Lantbruksnäringen måste ha en offensiv framtoning, betonar Bengt Persson.

Med det menar han bland annat att attrak-



– Forskningens roll är att stödja utvecklingen medan drivkraften ska ligga hos entreprenören. Mänsklighetens största hot är tron på den eviga sanningen och den slutgiltiga lösningen. Det säger Bengt Persson, lantbrukare, som bland annat odlar pollenråg till läkemedelsindustrin, potatis och konservärter.

tionskraften ska ökas för att få fler intresserade av att jobba i lantbruk, att lantbruket ska skaffa sig en ännu bättre konkurrenskraft på naturens villkor och att lantbruksnäringen ska satsa på nya näringsgrenar och nya användningsområden.

– Om lantbruket ska banta sig in i framtiden blir det tomt och öde på landsbygden, konstaterar han.

Det har alltid odlats specialgrödor på gården. Tack vare blandningen av grödor är växtodlingssäsongen lång. Bengt odlar bland annat matpotatis på ungefär 20 ha, konservärter åt Findus och – den ovanligaste grödan – pollenråg till ett läkemedelsföretag. Pollenrågen används både till allergimedicin och naturläkemedel.

Bengt arbetar för lantbrukets framtid på olika sätt. Dels i sitt sätt att driva gården, dels som förtroendevald. Bengt har haft förtroendeuppdrag för LRF sedan 1983, då han valdes in i styrelsen för lokalavdelningen. Just nu sitter han i LRFs förbundsstyrelse, i styrelsen för Stiftelsen Lantbruksforskning och i dess beslutsgrupp för potatis.

Forskning ska stödja utvecklingen

Bengt har ett stort intresse för forskning och hur forskning sprids. Då menar han inte bara forskningsresultat.

– Forskning är viktig för att kostnadseffektivisera produktionsmetoder och produktionssätt, förbättra miljövänligheten och ta fram grödor med nya egenskaper, exempelvis bioaktiva ämnen. Forskarna måste gå långt utanför sina vanliga nätverk för att de verkligt spännande genombrotten ska göras.

Han tycker att Stiftelsen Lantbruksforskning är en

bra institution, som kan kanalisera forskningsuppdrag och forskningsanslag och vara o:et mellan forskning och utveckling (i FoU).

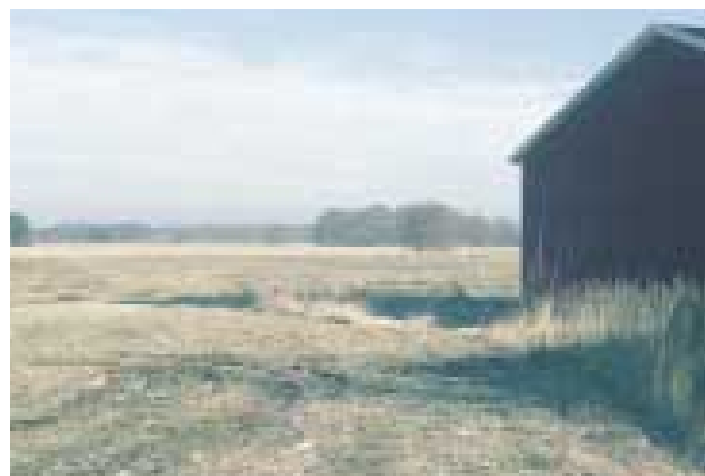
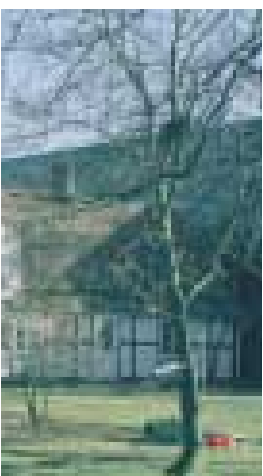
– Men jag tror inte att vi har rätt struktur. I beslutsgrupper kan man bli väldigt snäv i styrningen. Jag tror att man hellre skulle jobba med synteser och marknader – varför forskas det till exempel inte på orsaken till mörkfärgning av havre, som Cerealia har problem med, undrar Bengt självkritiskt.

Han har fördelen av att få alla forskningsresultat direkt från Stiftelsen, men tycker generellt sett att det finns för få ”översättare” av forskningsresultat från forskare till lantbrukare och andra intressenter.

– Ett forskningsprojekt om potatis och växtnäring förluster har varit speciellt viktigt för mig. Ny forskning som ska plocka fram prognosmetoder för bekämpningsmedel i vatten är viktig för näringen som helhet, säger Bengt Persson.

FAKTA OM VÄLINGETORPS GÅRD:

BRUKARE:	Bengt Persson
AREAL:	120 ha åker + 40 ha arrende (inkl 17 ha betesmarker utmed Vegeå och Hasslarpsån)
PRODUKTION:	I huvudsak kontraktsodling av potatis, sockerbeter, spannmål, konservärter, oljeväxter och pollenproduktion till läkemedelsproduktion samt 12 kor av köttras och inhyshästar
VÄXTFÖLJD (7-ÅRIG):	potatis, pollenråg, sockerbeter, spannmål (malkorn), konservärter, oljeväxter, spannmål



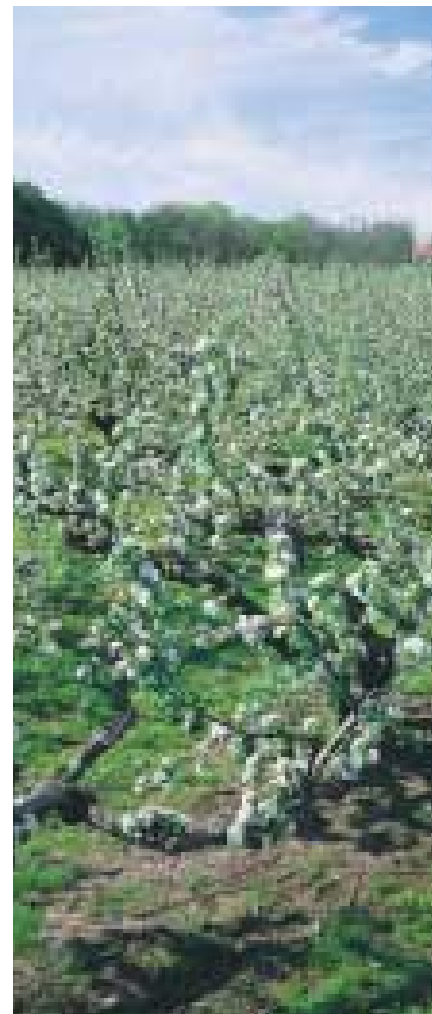
Trädgård

Regeringen har beslutat tilldela trädgårdsnäringen fem miljoner kronor för år 2002 och åtta miljoner kronor för 2003 i syfte att främja en uthållig utveckling inom näringen. Stiftelsen Lantbruksforskning (SLF) förvaltar och administrerar bidraget genom SLUT (Stiftelsen Lantbrukets Utveckling). I samarbete med näringen ska medlen användas för att stödja projekt inom trädgårdsnäringen som avser forskning och utveckling, tillhandahållande av tekniskt stöd, produktion och saluföring av kvalitetsprodukter samt försäljningsfrämjande åtgärder och reklam.

Detta program räknas inom Europeiska Gemenskapen som ett nationellt stöd och det har därmed krävts ett godkännande från EU-kommissionen för att detta program skulle kunna komma till stånd. Inom EU gäller särskilda riktlinjer för statligt stöd som detta program måste uppfylla.

Medlen skall på lång sikt komma hela näringen till del och fördelas så långt det är möjligt efter dess geografiska och branschmässiga struktur.

Under 2002 beviljades 8 projekt sammanlagt 1,5 miljoner kronor.



LEDAMÖTER I BESLUTS- GRUPPEN UNDER 2002

*Eva Anflo (sekreterare), GRO
Johan Ascard, SJV
Sven-Gunnar Hultmark,
Länsstyrelsen i Västra Götaland
Dan Jacobson, SydGrönt AB
Jan Nerelius, GRO
Sten Olsson (ordförande),
Djupadals Frukodlingar
Ingvar Petersson, Arlöv
Eva Pettersson, SLF
Birgitta Rämert, SLU
Victoria Syren, Oxie*

PÅGÅENDE PROJEKT

TITEL	PROJEKTNR	FORSKARE
Månadens växt – marknadsplan och pressinformation	0238006	GRO i Sverige AB, 105 33 Stockholm, tel 08-787 53 10
Treårig kampanj för ökad konsumtion av frukt och grönsaker bland barn och ungdomar	0238011	GRO i Sverige AB, 105 33 Stockholm, tel 08-787 53 10
Mätningar av klimatfaktorer på gurkmjöldaggens etablering och spridning	0247008	Guy Svedelius, Inst för växtvetenskap, SLU, tel 040-230 53, e-post guy.svedelius@vv.slu.se
Utlakning av växtnäring i fältmässig frilandsodling av sallat	0247010	Gunnar Torstensson, Avd för vattenvårdslära, SLU, tel 018-67 24 61, e-post gunnar.torstensson@mv.slu.se
Utveckling av metodik för bestämning av vattningsbehov i prydnadsväxtodling	0247018	Inger Christensen, GRO Konsult AB, tel 040-41 53 69, e-post inger.christensen@grokonsult.com
Slutförandet av "MA Modell Analys": Ett väderbaserat prognosystem för bladmög i lök och sallat som en färdig produkt för rådgivare och odlare	0247033	Bodil Jönsson, Växtskyddscentralen, tel 040-41 50 00
Utveckling av de svenska IP-reglerna, samt genomförande av benchmark mot EUREPGAP	0247037	Caroline Göransson, Grön Produktion AB, tel 08-787 50 00
Utveckling av en ny del i de svenska IP-reglerna gällande packverksamhet	0247038	Caroline Göransson, Grön Produktion AB, tel 08-787 50 00

Övrigt

SLF har under 2002 finansierat 3 övriga projekt som man ansåg angelägna för lantbruket. Dessa projekt behandlar gremeniellaforskning, kompost och kunskapsutbyte mellan forskare och praktiker. Totalt har 1,3 miljoner kronor beviljats dessa projekt.

PÅGÅENDE PROJEKT

TITEL	PROJEKTNR	FORSKARE
Akutbidrag till Gremiella-forskning 2002	0239007	Per Hansson, Inst för skogsskötsel, SLU, tel 090-786 66 55, e-post per.hansson@ssko.slu.se
Kompost - en del i en strategi för att minska oljeförorening från lantbruket	0239010	Maria del Pilar Castillo, Inst för mikrobiologi, SLU, tel 018-67 32 92, e-post maria.castillo@mikrob.slu.se
Kunskapsutbyte forskare - praktiker	0239014	Lena Johnsson, LRF, tel 040-415 243, e-post lena.johnson@lrf.se

Bioenergi, industrigrödor, organiskt avfall

I slutet av 1980-talet avsattes sammanlagt 170 Mkr till SLF för forskning inom alternativ areal användning som ett led i att minska spannmålsöverskottet. Dessa medel fördelades på forskningsprogram om bl.a. salix, stråbränslen, biogas, industrigrödor och organiskt avfall. Forskningsprogrammen om bioenergi har även finansierats av medel som överförts till SLF från Energimyndigheten och Vattenfall. Programmen är avslutade men enskilda projekt pågår fortfarande.

SLUTRAPPORTERADE PROJEKT

TITEL	PROJEKTNR	FORSKARE
Analys av ved från salixodlingar i äldre omdrev	9873007	Gustav Melin, Agrobränsle AB, tel 019-21 78 80, e-post gustav.melin@agrobransle.se

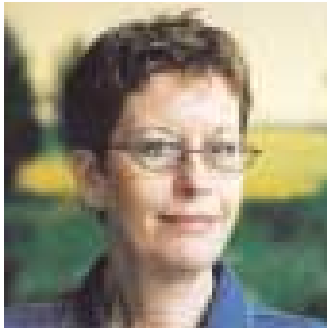


Kansliet

På kansliet arbetar forskningschef Björn Sundell, forskningssekreterare Eva Pettersson, informationsansvarig Anna Blomberg, administratör Catarina Svedborg, assistent Karin Persson och assistent Pia Broberg.

Kansliet ansvarar för att ta fram underlag för SLF:s beslut, verkställa besluten och se till att forsknings-

resultaten sprids. Forskarna skickar in sina ansökningar till kansliet där de registreras och förmedlas till respektive beslutsgrupp. När beslutsgruppen fattat beslut är det kansliet som har kontakten med forskarna vad gäller kontrakt, utbetalningar och avslagsbrev. Det är också kansliet som har kontakten med finansörerna.



PIA BROBERG,
ASSISTENT
TEL: 08-787 54 47
E-POST: pia.broberg@lrf.se



KARIN PERSSON,
ASSISTENT
TEL: 08-787 53 84
E-POST: karin.persson@lrf.se



BJÖRN SUNDELL,
FORSKNINGSCHEF
TEL: 08-787 52 48
E-POST: bjorn.sundell@lrf.se



CATARINA SVEDBORG,
ADMINISTRATÖR
TEL: 08-787 52 63
E-POST: catarina.svedborg@lrf.se



ANNA BLOMBERG,
INFORMATIONANSVARIG
TEL: 08-787 52 53
E-POST: anna.blomberg@lrf.se



EVA PETTERSSON,
FORSKNINGSSEKRETERARE
TEL: 08-787 54 11
E-POST: eva.pettersson.2@lrf.se

Resultaträkning

BELOPP I TKR	2002	2001
INTÄKTER		
Forskningsbidrag	125 778	30 897
Övriga intäkter	42	-
	125 820	30 897
KOSTNADER		
Förvaltnings- och informationskostnader	-4 074	-3 504
RESULTAT	121 746	27 393
RESULTAT FRÅN FINANSIELLA POSTER		
Ränteintäkter	130	281
Räntekostnader	-4 320	-1 879
RESULTAT EFTER FINANSIELLA POSTER	117 556	25 795
Beviljade anslag	-67 218	-34 518
ÅRETS RESULTAT	49 838	-8 723

Beviljade medel till olika forskningsområden under 2002

	Mkr		Mkr
Mark och växt	15,4	Potatis	2,3
Mjök	14,1	Trädgård	1,5
Växtförädling	14,0	Övrigt	1,3
Växtnäring och växtskydd	5,9	Ägg	1,2
Griskött	4,4	Slaktfjäderfä	0,5
Arbetsmiljö	3,4	Lammkött	0,35
Nötkött	3,2	Socket	0,25
Kooperation	2,8	Totalt	70,5

Balansräkning

BELOPP I TKR	2002	2001
TILLGÅNGAR		
Omsättningstillgångar		
KORTFRISTIGA FORDRINGAR		
Fordran på Lantbrukarnas Ekonomi AB	191 450	107 203
Kundfordringar	4 062	7 993
Förutbetalda kostnader och upplupna intäkter	2 390	2 139
SUMMA TILLGÅNGAR	197 902	117 335
EGET KAPITAL OCH SKULDER		
EGET KAPITAL		
Bundet eget kapital		
Donationskapital	50	50
FRITT EGET KAPITAL		
Disponibla medel	81 679	90 402
Årets resultat	49 838	-8 723
SUMMA FRITT EGET KAPITAL	131 517	81 679
SUMMA EGET KAPITAL	131 567	81 729
Varav Lantbrukets Fond	5 630	5 803
KORTFRISTIGA SKULDER		
Upplupna kostnader och förutbetalda intäkter	14 585	9 039
Beviljade, ej utbetalda anslag	51 750	26 567
SUMMA KORTFRISTIGA SKULDER	65 335	35 606
SUMMA EGET KAPITAL OCH SKULDER	197 902	117 335



Stiftelsen Lantbruksforskning

Klara Östra Kyrkogata 12
105 33 Stockholm
Telefon 08-787 50 00
Telefax 08-22 68 30
www.lantbruksforskning.se